

**Iisaku Gümnaasiumi hädaolukorra lahendamise plaan**

## Sisukord

Olulised kontaktid .....	4
Hädaolukorra lahendamise üldpõhimõtted: .....	5
Info liikumine hädaolukorras .....	6
Äkkrünnak .....	7
Rünnaku ähvardus .....	14
Pommikahtlase eseme leid .....	15
Pommiähvardus .....	16
Tulekahju .....	17
Õpilase kadumine .....	20
Lapserööv .....	21
Õpilase surm .....	22
Kaasõpilase surmast rääkimine .....	23
Õpetaja või koolitöötaja surm .....	24
Õpilase lähedase surm .....	25
Koolitöötaja lähedase surm .....	27
Suitsiid .....	27
Õpilase raske haigus .....	29
Lapse koduse füüsilise väärkohtlemise kahtlus .....	29
Emotsionaalse või seksuaalse väärkohtlemise kahtlus .....	30
Alkoholi, tubaka või muu keelatud aine omamine .....	32
Kaklemine, kehaliste vigastuste tekitamine .....	33
Varastamine .....	34
Esemete rikkumine .....	34
Väljapressimine .....	35
Vaimne vägivald .....	35
Küberkiusamine .....	36
Korduv füüsiline vägivald koolis .....	37
Depressiivne õpilane .....	38
Söömishäired .....	39
Nakkusoht koolis .....	39
Esmaabi .....	42
Esmaabi ABC .....	46
Elustamise ABC .....	47
Lisa 1 Hooneplaanid (eraldi failina) .....	56
Lisa 2 Tegevusplaan (telefonitsi tehtud ähvardus) .....	57
Lisa 3 Õpilastele edastatav teave .....	62

LISA 4 Kogunemiskohta jõudnute kontroll-leht.....	63
LISA 5 Pommiähvarduse dokumenteerimise ankeet .....	64
LISA 6a Kirja näidis lapsevanemate teavitamiseks õpilase surma puhul .....	66
LISA 6b Kirja näidis klassikaaslase matustest teavitamiseks .....	68
ISA 7 Keelatud aine(te)/eseme(te) äravõtmise akt.....	69
LISA 8 Õppekäigu/väljasõidu registreerimise leht .....	70

## **Olulised kontaktid**

Kooli kriisimeeskond:

1. Kooli direktor – Anneli Bogens (tel. 3377900; 53037255)
2. Haldusspetsialist – Inne Jaanipere (tel. 3393554, 56627342)
3. Sotsiaalpedagoog – Andreas Rääsk (tel. 3373626, 5109657)
4. Õppealajuhataja – Ilona Lass (tel. 3393932; 5295300)
5. Kooli sekretär – Margot Puštsenko (tel. 3393556, 56916679)
6. Infojuht – Kalev Riivik (tel. ) 3393840

Meeskonnaliikmeid asendavad vajadusel:

Kriisimeeskonnaliige	Asendajad	Kriisimeeskonnaliikme telefon	Asendaja telefon
Anneli Bogens (direktor)	Ilona Lass (õppealajuhataja)	53037255	5295300
Inne Jaanipere (haldusspetsialist)	Kalev Riivik (infojuht)	56627342	55693002
Ilona Lass (õppealajuhataja)	Andreas Rääsk (sotsiaalpedagoog)	5295300	5109657
Andreas Rääsk (sotsiaalpedagoog)	Ilona Lass (õppealajuhataja, eripedagoog)	5109657	5295300

### ***Kontaktisikud väljaspool kooli:***

Päästeamet: tel 112; Janno Vool Iisaku Päästekomando juht tel. 5214370

Politsei: tel 112; Margus Murutalu, Iisaku Konstaabel tel. 5656497

Iisaku valla lastekaitse spetsialist tel 337 2739 Päästeamet: 112

Ida-Viru Ohvriabi töötaja Evi Järvepera (tel 337 0778)

Ida-Virumaa Rajaleidjakeskuse spetsialistid, psühholoogid (tel 58853706)

### ***Andmed kooli kohta***

Kooli aadress: Tartu mnt 62, 41101 Iisaku, Ida-Virumaa

Õpilaste arv: 135

Töötajate arv: 38

**Äkkrünnaku korral politseile edastatavate dokumentide asukoht:** haldusspetsialisti ruumis (nr 4). Vastava sildiga varustatud mapis on olemas nii hoone plaanid, fotod udest, äkkrünnaku plaan kui ka maja ruumide universaalvõti.

**Varjumishäiret saab anda:** direktor või tema kohusetäitja.

**Tulekahju häiresignaali kirjeldus:** pidev häiresignaal

**Häiresignaal evakueerumise algatamiseks:** esimese häiresignaali rakendumise korral tuleb olla valmis evakueerimiseks (evakuatsiooni eelteade) ja oodata edasisi korraldusi. ATS häirekellade teistkordne rakendumine on märguanne sellest, et tuleb koheselt majast evakueerida.

**Täiendav signaal evakuatsioonihäire kinnitamiseks:** suuline evakuatsioonikorraldus. Turvaline kogunemiskoht evakuatsiooni korral tulekahju puhul: Soojal ajal kooli staadion, talvel ja vihmaga lasteaia ja volikogu saalid (Tartu mnt 56).

**Alternatiivne kogunemiskoht sõltuvalt ilmastikuoludest:** Iisaku rahvamaja, Tartu mnt 22.

**Turvaline kogunemiskoht evakuatsiooni korral äkkrünnaku puhul:** Iisaku rahvamaja, Tartu mnt 22.

**Evakuatsiooni juhi eraldusriietus sündmuskohas tegutsemiseks:** kollane vest.

**Õpilaste nimekirjad asuvad:** õpilaste üldnimekiri asub kooli kantseleis ja õppealajuhataja ruumis ning klassides.

**Õpilaste nimekirja võtab evakueerudes kaasa:** häire ajal tunnis olev aineõpetaja ning õppealajuhataja ja sekretär.

### **Hädaolukorra lahendamise üldpõhimõtted:**

1. **Selgita** millise hädaolukorraga on tegemist (tegutsemise põhimõtted on erinevates hädaolukordades erinevad).
2. **Päästa** vahetus ohus olijad! Jaga järgnevad ülesanded, kui abistajaid on rohkem!
3. Vastavalt hädaolukorrale **teavita** sellest teisi, vältimaks nende ohtu sattumist.
4. Vajadusel anna elupäästvat **esmaabi**.
5. Helista hädaabinumbril **112**.

### **Helistades 112 räägi:**

1. Mis on juhtunud?
2. Kus? Täpne aadress või kooli nimi!
3. Kas keegi on viga saanud?
4. Oma nimi ja telefoninumber (et sulle saaks tagasi helistada)

5. Vasta küsimustele lühidalt ja täpselt!

6. Ära katkesta ise kõnet!

### **Info liikumine hädaolukorras**

Kooli töötajad teavitavad hädaolukorrast direktor Anneli Bogensit, 53037255, tema puudumisel asendab teda õppealajuhataja Ilona Lass, 5295300.

Teavitusviis: helistamine.

### ***Info liikumise kirjeldus kriisimeeskonnas hädaolukorra puhul (teavitamismehhanism ja info liikumise skeem):***

Teavitamise viis - helistamine.

Skeem: 1) direktor - 2) õppealajuhataja - 3) haldusspetsialist - 4) sekretär - 5) sotsiaalpedagoog - 6) infojuht.

### ***Kriisinõustamist ja leinanõustamist osutab Ida-Viru Ohvriabi töötaja Evi Järvepera (tel 337 0778) ning Ida-Virumaa Rajaleidjakeskuse spetsialistid, psühholoogid (tel 58853706).***

Kooli töötajatele edastatakse hädaolukorras vajalik info (näiteks info kooli sulgemise kohta pommi- või rünnakuahvarduse, epideemia või äärmuslike ilmaolude korral; info erakorralise infokogunemise kohta jmt):

- koolipäeva sees helistamise kaudu;
- koolipäeva sees koolis mitte viibivatele töötajatele- helistamise kaudu
- koolivälisel ajal- helistamise kaudu

### ***Lapsevanemate/hooldajate teavitamine ajakriitilise info puhul:***

- klassijuhataja helistab vanematele/hooldajatele

***Lapsevanemate/hooldajate teavitamine mitteajakriitilise info puhul*** (näiteks kiri koolimajas aset leidnud erakorralisest sündmusest teavitamiseks, kiri kaasõpilase surmast või matustest teavitamiseks jmt):

- Teavitusevahendiks kiri või meil lapsevanematele/hooldajatele

## Äkkrünnak

Äkkrünnakut iseloomustab see, et üks või mitu isikut (edaspidi ründaja) püüab relva või muu ründeks sobiva vahendiga (nt lõhkeainega) vigastada või tappa võimalikult paljusid inimesi. Rünnak pannakse toime ohvreid valides või ka valimata.

### I Tegevusplaan:

#### *1. Info töötlemine:*

##### 1.1. Info kogumine äkkrünnaku ohu kohta

Kui on laekunud info (*Iisaku Gümnaasiumis* teatavaks saanud suuline ähvardus, edastatud telefoni või e-posti teel) võimaliku äkkrünnaku kohta, tuleb infot koguda vormide järgi (vt Lisa 2). ***Teostaja: direktor (asendab: õppealajuhataja)***

##### 1.2. Info põhjal esmase ohuhinnangu tegemine

Kogutud info põhjal tuleb teha kiire ohuhinnang (vt Lisa 2, abistav küsimustik). ***Teostaja: direktor (asendab: õppealajuhataja)***

##### 1.3. Teavitamine äkkrünnakust või selle otsesest ohust

Äkkrünnakust või selle kõrgendatud ohust peab teabe valdaja (st direktor või õppealajuhataja) ***kohe hoiatama eelkõige töörühma liikmeid. Otsese ohu korral hoiatatakse õpetajaid, õpilasi ja kõiki õppehoones asuvaid töötajaid kokkulepitud häiresignaaliga.***

***Õpetaja peab jääma rahulikuks!***

***Töötajaid informeeritakse telefonitsi. Politseiga konsulteerimisel otsustatakse edasine käitumisviis (kas korraldada laste evakueerimine vms).***

##### 1.4. Politsei teavitamine

Äkkrünnakust või selle otsesest ohust teavitatakse politseid lühinumbril 112. Politsei võib ohuhinnangut täpsustada. Helistaja (st ***direktor või õppealajuhataja***) jääb telefonile nii kaua, kuni politsei annab loa kõne lõpetada.

Kui on ilmne, et ähvardus on tehtud koolitöö takistamiseks, see on alusetu kuulujutt vms, tuleb politseid teavitada tavapäraseid kanaleid pidi, helistades numbril 110.

## **2. Õpilaste, õpetajate ja töötajate elu ning tervise kaitsmine**

### 2.1. Käitumine varjumise ajal:

1. Ole ise rahulik ja oma korraldustes kindel.
2. Viivitamata sulguda koos õpilastega klassiruumi, lukustada uks, blokeerida see mööbliesemetega ja takistada vaadet (kardinad ette). Et ust saaks seestpoolt sulgeda, peab klassiruumi võti asuma klassis õpetaja laual nähtaval kohal kella 7.55-st kuni viimase tunnini antud klassiruumis!
3. Eemalduda udest ja akendest ning olla võimalikult madalal.
4. Võimalusel leia klassile mingi tegevus.
5. Fikseeri varjumise alguse kellaaeg – oodates tundub aeg reaalsest pikem. Anna õpilastele teada, et varjumine võib kesta mitu tundi, see ei pruugi seotud olla rünnaku tagajärgede ulatusega, evakueerumisluba antakse alles siis, kui on kindel täielik turvalisus.
6. Anna õpilastele teada, et vanematega kontakteerub esimesel võimalusel kooli juhtkond, õpilased lülitavad telefonid välja, et vältida võrgu ülekoormust, sest muidu ei saa politseid ja päästjad omavahel sidet pidada.
7. Lülita oma telefon hääletule režiimile, võimalusel helista 112, anna teada enda asukohast ja varjajate olukorrast. Vajadusel kasuta selleks õpilase telefoni, mis jääb hääletul režiimil sinu kätte.
8. Kui Sul on infot kurjategija liikumisest, edasta see 112.
9. Kui keegi klassis olijatest vajab arstiabi, helista 112, kirjelda olukorda ja abivajaja täpset asukohta koolimajas.
10. Oodata tuleb politsei ja päästjate saabumist, kes korraldavad ohutu evakueerumise ning turvalise kogunemiskoha kaitstuse. Ust võib avada ainult juhul, kui õpetaja on veendunud, et ukse avamist palub politseiametnik või päästetöötaja, kelle isikus võib olla kindel.
11. **Ründajaga kontakteeruda ei tohi.** Maailmapraktika kohaselt on sellised katsed lõppenud surmaga.
12. **Ära mine klassist välja esmaabi andma!** See võib lõppeda surmaga. Kui näed esmaabi vajadust, helista 112, kirjelda olukorda ja abivajaja täpset asukohta koolimajas.

**NB! Juhul, kui klassi ust ei ole võimalik lukustada, tuleb evakueeruda, äärmiselt ohtlik on jääda ruumi, mida ei ole võimalik sulgeda!**



### 2.1.2. Varjumisstrateegia vahetunnis

1. Korrapidaja vahetunni ajal ja teised lähedal viibivad õpetajad avavad lähima lukustatava klassi uks.
2. Koonda sinna kõik lähedalasuvad õpilased.
3. Edasi käitu vastavalt varjumise juhendile.

***NB! Juhul, kui ei ole võimalik varjuda lukustatavasse ruumi, tuleb kiiresti evakueeruda.***

### 2.1.3. Häire õues toimuva tunni ajal

1. Jää rahulikuks ja teata lastele, et koolimajas on oht.
2. Liigu võimalikult varjatud teed kasutades koos õpilastega koolimajast eemale.
3. Varjuge kokkulepitud kogunemiskohta.

Turvaline kogunemiskoht evakuatsiooni korral: Soojal ajal kooli staadion, talvel ja vihmaga lateaia ja volikogu saalid (Tartu mnt 56).

1. Jälgi, et kõik õpilased on koos sinuga.
2. Esimesel võimalusel anna numbril 112 teada:
  - mis klassiga oled koos,
  - mitu õpilast on koos sinuga,
  - kas keegi, kes oleks pidanud olema tunnis, on puudu (läks enne häiret koolimajja sisse vmt),
  - sinu ja õpilaste asukoht.
3. Hoi õpilased enda juures, ära lase kellelgi lahkuda.
4. Jää ootama politsei korraldusi.

### 2.2. Evakueerumine pedagoogi otsusel

Erandiks varjumisele on olukord, lisaohuks võib olla lõhkekeha või tahtlikult süüdatud hooneosa. Sellisel juhul tuleb juhinduda tervest mõistusest ja võimaluse korral siiski evakueeruda.

Lähtutakse põhimõttest, et ohust tuleb liikuda eemale. Samamoodi peab juhtima õues viibivaid õpilasi.

### 2.3. Evakueeritute abistamine ja isikuinfo

Eesmärgiks on kontroll evakueeritute üle, turvatunde pakkumine, isikuandmete täielik

kogumine (kes kohal, kes puuduvad) ja edastamine politseile.

*Enne evakueerumise alustamist peab õpetaja välja selgitama õpilaste arvu, kes hakkavad temaga liikuma väljapääsu poole. Kogunemiskohas peab õpetaja taas selgitama, kas kõik temaga kaasas olevad õpilased jõuaksid turvalisse kohta. Kui mõni õpilane on puudu, tuleb sellest kohe teavitada politseid. Õpetaja peab teadma ka seda, kes on kadunud ehk siis kohapeal selle välja selgitama.*

## **II Koostöö operatiivteenistustega äkkrünnaku korral :**

### **1. Osalemine välistaabi töös**

Operatiivteenistusi juhitakse äkkrünnaku korral sündmuskoha vahetus läheduses, s.o välistaabis. Välistaapi juhivad politsei. *Iisaku Gümnaasiumi* kontaktisik (direktor, tema puudusel õppealajuhataja) võtab ühendust sündmuskohal viibivate politseinikega, juhatab neid, kus asuvad hooneplaanid, võtmed ja tegevusplaan ning välistaabi moodustamisel asub selles tööl. *Iisaku Gümnaasiumi* kontaktisik abistab eelkõige teabega: andmed hoone, selles viibijate või evakueeritute kohta, nende kontaktandmed jms.

### **2. Esmaabi andmine**

Kui esmaabi andmine on turvaline, osutavad seda kõik, kellel võimalik. Selleks annab loa ja suunised välistaap.

### **3. Info lähedastele**

*Iisaku Gümnaasiumi* õpilaste lähedasi teavitatakse äkkrünnakust esimesel võimalusel, seda teeb politseiga kooskõlastatult kooli esindaja direktor või tema asetäitja õppealal ning klassijuhatajad.

Lähedastele edastatakse esimesel võimalusel:

- 1) politseiga kooskõlastatud info sündmuse kohta;
- 2) kindel info, kui õpilane on elus ja terve;
- 3) info edasise õppekorralduse kohta;
- 4) teavitajate nimed ja telefoninumbrid.

Lisainfot, mida ülal loetletud pole, tohib anda üksnes politsei loal. ***Vigastatute või hukkunute lähedasi teavitab politsei.***

#### **4. Meediaga suhtlemine**

Äkkrünnaku lahendamine kuulub politsei vastutusalasasse. Seetõttu vastab meediapäringutele ainult **politsei kõneisik** (edaspidi kõneisik). Eesmärk on vältida kriminaalmenetluse ja delikaatsete isikuandmete ekslikku väljastamist ning vigu, mis tekivad mitme infoallika olemasolu korral.

Politsei kõneisik saab võimalusel *Iisaku Gümnaasiumi* infot. Info peab pärinema algallikast ning selliseks tööks sobivad *iisaku Gümnaasiumi* kontaktisikud (***direktor ja õppealajuhataja***).

Kontaktisikute ja nende asendajate ülesanded on:

- 1) anda äkkrünnaku korral kõneisikule teavet *Iisaku Gümnaasiumi* kohta, nt teavitada õppetöö jätkumise ajast ja kohast;
- 2) informeerida *Iisaku Gümnaasiumi* töötajate ja õpilaste lähedaste teavitajaid - klassijuhatajaid kõneisiku suuniste järgi.

Kõigil täiskasvanutel on kohustus kaitsta *Iisaku Gümnaasiumi* õpilasi meedia ning uudishimuliku üldsuse eest. Õpilastele tuleb õpetada, et nad ei pea andma meedial ei ühtki kommentaari, vaid saatma nad kõneisiku juurde. Sama käib *iisaku Gümnaasiumi* kõikide õpetajate ja töötajate kohta.

*Iisaku Gümnaasiumi* direktor võib anda meediale infot, ***kui see on enne kooskõlastatud kõneisikuga.***

#### **5. Muud tegevused**

##### **5.1. Sündmuskoha puutumatus tagamine**

Politsei piirab kõrvaliste isikute juurdepääsu ohualale. Pärast äkkrünnakut jääb hoone politsei kontrolli ja valve alla, st hoonesse pääseb ainult politsei loal. Hoone korrastustöid võib alustada pärast seda, kui politsei on selleks loa andnud.

##### **5.2. Varjatud otsing pommiähvarduse või -ohu korral**

Varjatud otsingu eesmärk on plahvatusohuga ähvardamise vms korral vältida paanikat. Selleks tehakse kontrollvaatlus õpilasi teavitamata. Kontrollides püütakse leida võimalikku pommikahtlast eset, s.o objektile mittekuuluvaid esemeid. Vaatlust tehakse ka enne plahvatusohuga seotud evakuatsiooni korraldamist võimalikel evakuatsiooniteedel, selgitades

nende ohutust. Kontrollvaatluse ajal kogutud info põhjal selgub evakuatsiooni võimalikkus, vajadus ja selle korraldamise kord. Oluline on juhtida inimesed ohust eemale, seega ei kehti ka siin tavaline evakuatsioon tulekahju korral.

Kontrollvaatluse teevad selleks õpetatud *Iisaku Gümnaasiumi* töötajad (direktor, infojuht). Vaatlust alustatakse nendest hoone osadest, mis on üldkasutuses ja mida on vaja evakuatsiooni korral. Ühtlasi kontrollitakse piirkondi, kuhu kõrvalised isikud pääsevad järelevalveta.

Iga konkreetse ala vaatluse tulemus edastatakse *iisaku Gümnaasiumi* kontaktisikule (direktor, tema puudumisel tema asetäitja õppealal). Kui politseinikud või päästeametnikud on saabunud, teavitatakse neid kontrollvaatluse ajal avastatud kahtlastest (omanikuta) esemetest, nende suurusest, asukohast ja muudest eritunnustest.

Kontrollvaatluse vältel avastatud esemeid ei tohi liigutada ega avada. Leitud esemest tuleb minna eemale.

### ***III Tegevused pärast äkkrünnakut (taastav faas)***

#### ***1. Koosolek kooli personaliga***

Kooli töötajad on lastevanemate ja õpilaste jaoks esmased kontaktisikud.

Esimesel võimalusel kutsub koolijuht töötajad kokku, et:

- 1) anda politseiga koosõlastatud infot toimunu kohta;
- 2) määrata info, mida jagatakse õpilastele ja lapsevanematele;
- 3) korrata üle juhised ajakirjanike suunamiseks kõneisikute poole ning õpilaste juhendamiseks meediaga suhtlemisel;
- 4) anda infot edasise õppekorralduse kohta;
- 5) anda soovitusel, kuidas juhtunut klassis käsitleda;
- 6) pakkuda õpetajatele tuge.

#### ***2. Psühholoogiline abi***

Pärast rünnakut on psühholoogilist abi vaja. Kooli kriisimeeskonna, kohaliku omavalitsuse, tugispetsialistide ning kriisipsühholoogidega koostöös luuakse ööpäeva ringi töötav kriisikeskus, mille eesmärgid on informeerimine ja esmase toe pakkumine.

a) ajutise kriisikeskuse asukoht on õpetajate tuba.

b) *Iisaku Gümnaasiumi* kontaktisik kohaliku omavalitsuse kriisikomisjonis on *Iisaku Gümnaasiumi* direktor Anneli Bogens;

*Iisaku Gümnaasiumi* lähimad kriisipsühholoogid, kellega kriisisituatsioonis ühendust võetakse, on Ida-Viru Ohvriabi töötaja Evi Järvepera (tel 337 0778) ning Ida-Virumaa Rajaleidjakeskuse spetsialistid, psühholoogid (tel 58853706)

Kuna kriisijärgsed psühholoogilised reaktsioonid võivad ilmned märksa hiljem, pakutakse psühholoogilist tuge vähemalt kuue kuu jooksul. Õpetajatel on siin oluline roll abivajajaid märgata.

### **3. Edasine õppekorraldus**

Sõltuvalt olukorrast võib kool olla mitu päeva osaliselt või täielikult kriminaalmenetluseks suletud. Lisaks võivad õppehoone avamist takistada remonditööd, et võimalikke kahjustusi kõrvaldada. Sellisel juhul on õppetöö jätkamiseks vaja asenduskooli.

Kui rünnakule järgnev päev on koolipäev, peaks õpilastel ja õpetajatel juba siis olema koht, kuhu koguneda ning pidada esimene infotund. Kui rünnaku tagajärjel oli hukkunuid, tuleks korraldada mälestuskogunemine. Pärast kogunemist tuleks klassiti klassijuhatajate või kriisipsühholoogide abil juhtunut käsitleda. Koolivabade päevade kehtestamise puhul on oht, et õpilased jäävad šokireaktsioonides üksi ja toeta. Kokkusaamised tuleb korraldada ka siis, kui äkkrünnak toimus näiteks kooliveerandi viimasel päeval ning on alanud vaheaeg.

Tavapärast õppetööd jätkatakse võimalikult kiiresti, sest argirutiini taastumine sisendab turvatunnet. Kindlasti tuleb õpetajatel arvestada seda, et õpilaste töövõime on pikka aega häiritud.

## **Rünnaku ähvardus**

### ***2.1. Telefoni teel edastatud ähvardus***

1. Säilita rahu.
2. Võimalusel teavita paralleelselt 112 (nt kata toru käega kinni ja helista 112, anna lähedalolijale käega märku, et vajad abi, kirjuta sedelile märksõnad, et lähedalolev kolleeg mõistaks olukorda ja teavitaks 112 vmt).
3. Numbrinäiduga telefoni puhul fikseeri number.
4. Hoia kõneleja liinil nii kaua kui võimalik, kuula teda katkestamata.
5. Kirjuta üles kõik, mida kõneleja räägib:
  - Kus lõhkeseadeldis asub?
  - Milline välja näeb?
  - Kuidas ja kes käivitab seadeldise?
  - Millal plahvatab (kellaaeg)?
  - Millal ja kes selle pani?
  - Mis on pommipaneku eesmärk?
  - Kas ähvardaja nõuab midagi?
  - Kes on helistaja?
6. Pane tähele kõneleja hääletooni, väljendeid, taustaheliseid jmt.
7. Teavita kooli direktorit.
8. Esimesel võimalusel täida ähvarduse dokumenteerimise ankeet (vt lisa 2)

### ***2.2. Suusõnal edastatud ähvardus***

1. Teavita 112.
2. Võimalusel pea ähvardajat kinni politsei saabumiseni või võta tema kontaktandmed.
3. Teavita kooli direktorit.

### ***2.3. Kirja teel edastatud ähvardus***

1. Teavita 112.
2. Säilita kiri kiletaskus ja anna see uurimiseks üle politseile.
3. Teavita kooli direktorit.

### ***2.4. Internetikeskkonnas tehtud ähvardus***

1. Salvesta ähvardus või vestlus, mille käigus ähvardati.
2. Märgi juurde portaal, kus ähvardus edastati.

3. Fikseeri ähvarduse edastamise kellaeg .
4. Teavita koheselt 110 ja edasta salvestatud materjal.

Teavita kooli direktorit. ***Ära sulge portaali ähvardust salvestamata!***

***NB! Kui ähvardaja kavatseb rünnata kohe, tuleb viivitamatult anda varjumishäire ja seejärel teavitada kohe politseid numbril 112.***

### **Pommikahtlase eseme leid**

1. ***Ära puuduta ega liiguta eset! Eemaldu sellest. Ära kasuta mobiiltelefoni ega raadiojaama vähemalt 50 m raadiuses kahtlasest esemest!*** Anna korraldus ka teistele sellest eemaldumiseks! Teavita direktorit, tema puudumisel õppealajuhatajat.
2. Direktor (tema puudumisel õppealajuhataja) teavitab leiust numbril 112. Tuleb anda võimalikult täpne eseme ja selle asukoha kirjeldus).
3. Evakueerumishäire andmine. Teostajaks: direktor (tema puudumisel õppealajuhataja). Kui ese asub evakueerimisteel, kasutada teisi teid evakueerumiseks. Direktor (tema puudumisel õppealajuhataja) juhendab evakueerumisel.
4. Õpetajad korraldavad klassi evakueerumise. Enne klassiruumist lahkumist tuleks võimalusel avada aknad (plahvatuse korral on kahjustused siis väiksemad). Samuti tuleb üle vaadata, kas seal paikneb tavapäratuid esemeid ja sellisel juhul neist kindlasti direktorile teada anda. Klassist tuleks kaasa võtta kõik isiklikud asjad, sest ruumi vabastamine kottidest lihtsustab ruumi edasist kontrolli.
5. Pommikahtlase eseme lähiümbruse piisamine.  
Direktor (tema puudumisel õppealajuhataja) piirab pommikahtlase eseme lähiümbruse, tagab demineerijate saabumiseni, et ohutsooni ei lähe kõrvalisi isikuid.
6. Õppealajuhataja (tema puudumisel sekretär) võtab kaasa õpilaste nimekirjad.
7. Õppealajuhataja kogub kogunemiskohas teavet selle kohta, kas kõik õpilased on ohutult väljunud või võib keegi olla ohutsoonis. (vt lisa 4)
8. Direktori asetäitja majandusalal (asendajaks IT spetsialist) sulgeb vajadusel ventilatsiooni, vee ja lülitab välja elektri.
9. Direktori asetäitja majandusalal (asendajaks IT spetsialist) teavitab päästetööde juhti evakuatsioonist, kas mujal koolimajas märgati veel kahtlasi esemeid, ventilatsiooni ja vee sulgemisest, elektri väljalülitamisest, elektrikilbi asukohast ning edastab kooli hoone plaanid.

10. Pärast turvalisuse taastamist:

- Direktor (tema puudumisel õppealajuhataja) kutsub kokku kriisimeeskonna, kes kohandab tegevusplaani vastavalt olukorrale.
- Direktor (tema puudumisel õppealajuhataja) teavitab juhtunust lapsevanemaid.
- Direktor (tema puudumisel õppealajuhataja) korraldab töötajatele infotunni, et anda päästetöötajatega kooskõlastatud infot toimunu kohta, määrata info, mida jagatakse õpilastele ja lapsevanematele, anda soovitused, kuidas juhtunut klassis käsitleda.

## **Pommiähvardus**

### ***4.1.Info kogumine***

Kõne saaja kogub kõne ja helistaja kohta nii palju infot, kui võimalik, toetudes lisale

1. Kõne saaja teavitab direktorit (tema puudumisel õppealajuhataja), kes teavitab politseid numbril 112. Koostöös politseiga otsustab direktor (tema puudumisel õppealajuhataja), kas
  - Ignoreerida ähvardust (ähvarduse tegija on kindlalt teada ega mõelnud seda tõsiselt).
  - Anda kohene evakuatsioonihäire.
  - Korraldada vaikne otsing ja vajadusel anda evakuatsioonihäire.
2. Vajadusel kutsub direktor (tema puudumisel õppealajuhataja) kokku kriisimeeskonna koosoleku, kus otsustatakse tegevuskava ja jagatakse ülesanded.

***Kui sul on kahtlus, et keegi plaanib ükskõik mis moel rünnakut, aga kahtled ähvarduse tõepärasuses või info piisavuses, räägi kahtlustest ikkagi kooli direktorile ja õppealajuhatajale! Kui oled kindel, et tegu on alusetu ähvardusega, teavita ähvardusest ikkagi direktorit, õppealajuhatajat.***

***4.2.Evakueerudes:*** Vt. punkt „Pommikahtlase eseme leid” alates punkt 2.

### ***4.3.Pärast turvalisuse taastamist:***

1. Õppealajuhataja korraldab pommiähvarduse tõttu ära jäänud tundide toimumise.
2. Direktor (tema puudumisel õppealajuhataja) teavitab juhtunust vanemaid.
3. Direktor (tema puudumisel õppealajuhataja) korraldab töötajatele infotunni, et anda päästetöötajatega kooskõlastatud infot toimunu kohta, määrata info, mida jagatakse õpilastele ja lapsevanematele, anda soovitused, kuidas juhtunut klassis käsitleda,



anda infot ära jäänud tundide toimumise korra kohta.

## Tulekahju

Ülesanne	Teostaja	Asendaja
<b>Tulekahjust teavitamise juhised:</b>		
Kontrollib häire õigsust, hindab ohtu vastavalt varem kokku lepitud meetodikale.	direktor	
Edastab tulekahjuteate Häirekeskusele.		
Teavitab tulekahjust ehitises ja ohualas viibivaid inimesi .		
Kogunemiskohal kogub teavet.		
Annab teavet, kas ventilatsioonisüsteem on hoones eelnevalt välja lülitatud.		
Edastab päästetöö juhile teavet elektrisüsteemi väljalülitamise kohta.		
Edastab vajadusel päästetöö juhile teavet elektrikilbi asukoha kohta.		
Edastab päästetöö juhi edasised korraldused evakueerunud inimestele: <ul style="list-style-type: none"> <li>kui evakueerunutel on lubatud hoonesse naasta,</li> <li>kui evakueerunud on tarvis ilmastikuolude tõttu alternatiivsesse kogunemiskohta viia.</li> </ul>	direktor	
Õpetajate käest kogub kogunemiskohas teavet.		
Päästemeeskonnale edastatakse tulekahju teadaolev asukoht hoones.		
<b>Evakuatsiooni läbiviimise juhised:</b>		
Veendudes tulekahju olemasolus, käivitab kokkuleppelise signaali evakueerumise algatamiseks (täiendav signaal, mis kinnitab häire õigsust).		
Ehitises viibivate inimeste evakueerimine.		
Erivajadustega isikute evakueerimine – kui on hoones erivajadustega isikuid.		
Annab vajadusel läbi valjuhääldi lisakorraldused (teavitab turvalistest evakuatsiooniteedest, annab vajadusel erikäsklusi).		
Kontrollib ruume koputades ja hüüdes, et tagada, et kõik inimesed on hoonest väljunud (iga korruse või hooneosa jaoks peab olema eraldi inimene).		
Kogub kogunemiskohas teavet selle kohta, kas kõik õpilased on ohutult väljunud või võib keegi olla ohutsoonis.		
Kogub kogunemiskohas andmeid selle kohta, kas kõik huviringide või muu tegevusega väljaspool koolitunde seotud isikud on haridusasutusest väljunud.		
<b>Tulekahju korral tegutsemise juhised:</b>		
Hindab ohtu vastavalt varem kokku lepitud meetodikale.		
Koostab esmaste tulekustutusvahendite ja tuleohutuspaigaldiste kasutamise meetodika (tegevus teostatakse tegevusvalmiduse loomisel).		

Tagab tulekahju leviku piiramise vahendite olemasolu (tegevus teostatakse tegevusvalmiduse loomisel).		
Teeb ohutuks tehnoloogiliste seadmete või protsesside (üldventilatsioon, elektrisüsteem jmt).		
<b>Valmistumine olukorraks, kui õnnetus juhtub vahetunni või õppetööst vabal ajal:</b>		
Tagab häiresignaali kuuldes ja evakuatsioonimärgistust järgides võimalikult kiiresti kogunemiskohta liikumise (klassid koonduvad kogunemiskohas viimati tundi andnud õpetaja juurde).		
Tagab õpilaste ja koolitöötajate püsimise kogunemiskohas seni, kuni päästetöö juht annab edasised korraldused.		
Tagab, et kogunemiskohas loetakse õpilased üle.		
Tagab selle, et puudujate korral tehakse koos klassiga kindlaks, kas puudunud on kogu päeva, keegi jäi majja (tualettruumi, raamatukokku, läks poodi).		
Tagab naabrivalve: küsitakse kõigilt, kas kaaslased, kellega oldi koos enne evakuatsioonihäiret on kogunemiskohas.		
Edastab saadud andmed päästetöö juhile.		
<b>Kui õnnetus juhtub pärast tunde:</b>		
Tagab häiresignaali käivitudes hoones viibivate laste, noorte ja täiskasvanute väljatoomise evakuatsioonimärgistust järgides.		
Tagab, et vaba aja tegevust korraldab õpetaja/noorteringi juht väljub ruumist viimasena, veendudes enne, et ruumis rohkem inimesi ei ole.		
Tagab inimeste püsimise kogunemiskohas seni, kuni päästetöö juht annab edasised korraldused.		
Tagab, et kogunemiskohas loetakse nii lapsed kui täiskasvanud üle.		
Tagab selle, et puudujate korral tehakse kindlaks, kas on oht, et keegi jäi majja.		
Tagab naabrivalve: küsitakse kõigilt, kas inimesed, kellega oldi koos enne evakuatsioonihäiret on kogunemiskohas.		
Edastab saadud andmed päästetöö juhile.		
<b>Päästemeeskonnaga tehtava koostöö juhis :</b>		
Kehtestab päästemeeskonna sisenemistekonna.		
Võtab päästemeeskonna sündmuskohal vastu.		
Informeerib päästetöö juhti tulekahju asukohast ja ulatusest ning inimeste viibimisest ohualas.		
Tagab hoone skeemide olemasolu, et vajadusel päästetöö juhile täiendavat infot anda.		

Informeerib päästetöö juhti hoonesse jäänud inimestest ja piirkonnast, kuhu nad on jäänud.		
Informeerib päästetöö juhti sellest, millist teed pidi jõuab kõige hõlpsamalt tulekahjukohani.		
Informeerib päästetöö juhti peakilpide, sprinkleri keskuse, tuletõrjevooliku süsteemi keskuse, tulekustutusstugipunktide, tuletõrje- ja päästevahendite juhtimiskeskuse ja automaatse tulekahjusignalisatsioonisüsteemi keskseadme, asutuses paiknevatest põlevmaterjalidest, ohtlikest ainetest ja muudest ohtudest, päästeautoga hoone sisese tuleohutuspaigaldistega liitumiskohtade asukohtadest ning tuletõrje veevarustusest.		
Edastab päästetöö juhi korraldused evakueerunud inimestele.		
On pidevalt kättesaadav päästetöö juhile objekti kohta lisainformatsiooni andmiseks.		
Koosõlastab direktori ja päästetöö juhiga info ning edastab selle esimesel võimalusel lapsevanematele (alati, kui on toimunud evakueerumine).		
Suhtleb sündmuskohal meediaga.		

### Ülesanded pärast päästetööde lõppemist

Ülesanne	Teostaja	Asendaja
Toimub kriisimeeskonna koosolek, kus <ul style="list-style-type: none"> <li>- kohandatakse tegevusplaani vastavalt olukorrale,</li> <li>- jagatakse ülesanded.</li> </ul>		
Korraldab õpetajate informeerimise (evakuatsiooni põhjus, kahjustuste ulatus, esmane info edastamiseks õpilastele ja lapsevanematele).		
Kutsub kokku kriisimeeskonna koosoleku, kus otsustatakse <ul style="list-style-type: none"> <li>• edasine tegevuste korraldus,</li> <li>• lapsevanemate infotunni vajalikkus.</li> </ul>		
Vajadusel korraldab õpetajate infotunni, et <ul style="list-style-type: none"> <li>• anda täpsem info toimunu kohta,</li> <li>• määrata info, mida jagatakse õpilastele ja lapsevanematele,</li> <li>• korrata üle juhised ajakirjanike suunamiseks kõneisikute poole ning õpilaste juhendamiseks meediaga suhtlemisel,</li> <li>• anda infot edasiste tegevuste kohta,</li> <li>• anda soovitusel, kuidas juhtunud klassis käsitleda,</li> <li>• pakkuda õpetajatele tuge.</li> </ul>		
Võtab vajadusel ühendust kriisiabi osutava spetsialistiga ja korraldab esmase psühholoogilise abi osutamise.		

## **Õpilase kadumine**

1. Kadumise avastaja teatab klassijuhatajale.
2. Klassijuhataja uurib õpilastelt
  - Millal kadunud kaaslast viimati nähti?
  - Kus kadunud kaaslast viimati nähti?
  - Kas keegi teab, miks kadunud õpilane ära läks?
  - Kas keegi on temaga pärast lahkumist telefoni teel rääkinud?
3. Klassijuhataja püüab telefoni teel kadunud õpilasega kontakti saada.
4. Klassijuhataja informeerib juhtunust õpilase vanemaid, uurib, kas neil on kadunud õpilase kohta infot.
5. Klassijuhataja täpsustab, milline oli kadunud õpilase riietus.
6. Klassijuhataja kontrollib, kas juhtunust on teatatud politseisse, vajadusel helistab 110.

***Kui lapse asukoha ja olukorra kohta puudub ka lapsevanematel info, on õpetaja kohustatud teavitama politseid, isegi juhul, kui vanem ei soovi teavitamist. Õpilase elu ja tervis võivad olla ohus!***

7. Klassijuhataja informeerib kooli juhtkonda.
8. Klassijuhataja kindlustab, et asjaajamise ajal oleks ülejäänud õpilaste juures keegi täiskasvanu. ***Ära mine õpilast otsima, jättes ülejäänud õpilased üksi!***
9. Klassijuhataja kontakteerub uuesti kadunud õpilase vanematega ja selgitab, mida on õpilase leidmiseks tehtud ja mida veel ette võetakse.
10. Klassijuhataja teavitab kõiki osapooli, kui kadunud õpilane leitakse. Otsimine katkestatakse.
11. Klassijuhataja arutab juhtunut õpilasega, et ta mõistaks olukorra tõsidust. Väldi süüdistamist ja õpilasega riidlemist, see ei aita tal olnud mõista ega oma tegude eest vastutust võtta.
12. Klassijuhataja võiks juhtunut käsitleda kogu klassiga.

### ***5.1. Kui õpilast ei leita päeva jooksul:***

1. Direktor (tema puudumisel õppealajuhataja) kutsub järgmise koolipäeva jooksul kokku kriisimeeskonna, et läbi rääkida
  - Millised on edasised tegevused ja tööjaotus;
  - Jagatakse politseiga kooskõlastatud infot juhtunu kohta;
  - Koostöös kriisiabi osutava psühholoogiga määratakse info, mida tohib edastada õpilastele ja lapsevanematele/hooldajatele;

- Korratatakse üle juhised ajakirjanike suunamiseks kõneisikute poole ning õpilaste juhendamiseks meediaga suhtlemisel.
2. Direktor (tema puudumisel õppealajuhataja) on valmis suhtlema meediaga.

## **Lapserööv**

### ***6.1.Kui lapsevanem pöördub kooli kahtlusega, et tema last võidakse röövida***

Kuula, näita üles arusaamist ja mõistmist. Kui tegemist on peresisese teemaga, palu lapsevanemal ühendust võtta kohaliku omavalitsuse lastekaitsetöötajaga. Kui tegemist on perevälise ähvardusega, palu lapsevanemal kindlasti ühendust võtta politseiga.

**Ära võta endale probleemi lahendaja rolli!**

### ***6.2.Lapseröövi ähvardus***

#### ***6.2.1.Kui ähvarduse või info ähvarduse kohta saab õpetaja***

1. Teavita juhtunust kooli direktorit (tema puudumisel õppealajuhataja).
2. Direktor võtab ühendust politseiga ning teavitab
  - kuidas laekus ähvardus;
  - ähvarduse sisu;
  - kes ähvardas.
3. Direktor võtab ühendust lapsevanemaga, kelle juures laps ametlikult elab.

#### ***6.2.2.Kui ähvarduse saab lapsevanem ja teavitab sellest õpetajat***

1. Soovita lapsevanemal teavitada politseid.
2. Teavita juhtunust kooli direktorit (tema puudumisel õppealajuhataja).
3. Direktor võtab ühendust politseiga, sest koolipäeva jooksul vastutab õpilase turvalisuse eest kool.
4. Kool järgib politseilt saadud juhiseid.

### **6.3.Lapserööv koolis**

1. Avastaja teavitab klassijuhatajat, klassijuhataja võtab viivitamatult ühendust politseiga, kuna lapse elu ja tervis võivad olla ohus.
2. Klassijuhataja teavitab kooli juhtkonda.
3. Direktor (tema puudumisel õppealajuhataja) teavitab lapse seaduslikku hooldajat.
4. Direktor (tema puudumisel õppealajuhataja) kutsub kokku kriisimeeskonna, et läbi

rääkida, kas ja kui laialdast käsitlemist juhtunu vajab ja millised on järgnevad tööülesanded ning tööjaotus.

5. Direktor (tema puudumisel õppealajuhataja) korraldab infotunni, kus jagatakse politseiga kooskõlastatud infot juhtunu kohta, määratakse info, mida tohib edastada õpilastele ja lapsevanematele, korraldatakse üle juhised ajakirjanike suunamiseks kõneisikute poole ning õpilaste juhendamiseks meediaga suhtlemisel.
6. Direktor (tema puudumisel õppealajuhataja) on valmis suhtlema meediaga.
7. Klassijuhataja annab õpilastele võimaluse väiksemates gruppides rääkida oma mõtetest ja tunnetest, mida sündmused on äratanud. Vajadusel kaasata Rajaleidjakeskuse psühholoog.

### **Õpilase surm**

1. Teate saaja teavitab koheselt kooli direktorit.
2. Direktor (tema puudumisel õppealajuhataja) kinnitab info.
3. Direktor (tema puudumisel õppealajuhataja) korraldab kriisimeeskonna koosoleku, kus kohandatakse tegevusplaan vastavalt olukorrale, jagatakse ülesanded.
4. Direktor (tema puudumisel õppealajuhataja) kutsub kokku õpetajate koosoleku, et teavitada õpetajaid, korrata üle esmased juhised, kuidas teavitada õpilasi, korrata üle koolipäeva jätkumine ja esmased juhised, kuidas õpilasi toetada; korrata üle meedia suunamine kõneisiku poole, pakkuda õpetajatele tuge.
5. Direktor ja kriisinõustaja Ida-Viru Rajaleidjakeskusest (tel. 5886 0704) on klassijuhatajale toeks klassi teavitamisel ning esmaste reaktsioonide toetamisel.
6. Direktor (tema puudumisel õppealajuhataja) teavitab klassikaaslast ja lahkunuga vahetult kokkupuutunud õpilasi.
7. Direktor (tema puudumisel õppealajuhataja) langetab lipu poolde masti.
8. Direktor (tema puudumisel õppealajuhataja) korraldab mälestuskogunemise.

Kui surmajuhtum leiab aset enne keskpäeva, korraldatakse mälestusteenistus samal päeval, muidu järgmisel hommikul. Talitust ei ole soovitatav pidada päeva lõpus. Mälestuskogunemine:

- Leinaseisak, leinamuusika
- Direktori kõne
- Soovi korral õpilaste hüvastijätt (nt sobiv luuletus või muusikapala)

Lahkunud õpilase vanemad/hooldajad võivad soovi korral mälestusteenistusel osaleda.

9. Direktor (tema puudumisel õppealajuhataja) asetab sobivasse kohta (nt. fuajeesse) lahkunu foto, küünla musta lindiga, lilled ja/või sissekannete tegemiseks mälestuste raamatu.

10. Direktor (tema puudumisel õppealajuhataja) avaldab kooli poolt kaastunnet lahkunu omastele (kaastundeavaldus).
11. Klassijuhataja ja psühholoog Rajaleidjakeskusest tagavad lahkunu klassikaaslastele võimaluse rääkida oma tunnetest ja mälestustest.
12. Direktor (tema puudumisel õppealajuhataja) arutab klassijuhatajaga, millisel viisil lahkunud klassikaaslast mälestada (mälestuste raamat, luuletus temast vms; kirja kirjutamine lahkunule või lahkunu perele; õpilaste koos tehtud joonistused).
13. Direktor (tema puudumisel õppealajuhataja) suhtleb lahkunu lähedastega (avaldab kaastunnet; räägib koolipoolsest tegevusest; küsib, kas kool saab kuidagi toeks olla; küsib perekonna soovide kohta; küsib luba matustel osalemiseks; täpsustab vajadusel matuste korralduslikke küsimusi).
14. Direktor (tema puudumisel õppealajuhataja) teavitab vajadusel kogu kooliperet (kirjanäidis lisa 6a).
15. Direktor (tema puudumisel õppealajuhataja) teavitab õpetajaid suuliselt, kui lähedased on nõus kaasõpilaste/õpetajate osalemisega matustel.
16. Klassijuhataja teavitab lapsevanemaid/hooldajaid kirjalikult, kui lähedased on nõus kaasõpilaste/õpetajate osalemisega matustel (vt. kirja näidis lisa 6b).
17. Psühholoog Rajaleidjakeskusest aitab õpetajal õpilased matusteks ette valmistada ja veendub, et keegi lastest ei läheks matustele „ettevalmistamata”.
18. Kooli infojuht eemaldab pere kontaktandmed kooli e-päevikust ja kooli koduleheküljelt.
19. Klassijuhataja eemaldab pere kontaktandmed klassilistist.
20. Direktor (tema puudumisel õppealajuhataja) on valmis suhtlema meediaga.
21. Psühholoog Rajaleidjakeskusest koostöös kriisimeeskonnaga hindab õpetajate psühholoogilise toe vajadust, vajadusel on valmis kuulama ja toeks olema, kontakte pakkuma või kriisipsühholoogiga kokkuleppeid sõlmima.
22. Direktor ja sekretär vormistavad käskkirja õpilase kustutamiseks kooli nimekirjast ja õpilaspileti kehtetuks tunnistamiseks. Kustutavad õpilase andmed Eesti Hariduse Infosüsteemist.
23. Psühholoog rajaleidjakeskusest tagab hilisema kriisiabi jätkumise lahkunu klassis ja vajadusel ka teistes gruppides.

### **Kaasõpilase surmast rääkimine**

- Õpetaja esmane ülesanne on lapsed ära kuulata ja küsimustele vastata ning jälgida,

kuidas lapsed reageerivad.

- Enda rahulikkus loob turvalise olukorra.
- Räägi kogu tõde otse ühe lausena (võid lauset korrata mitu korda).
- Väldi abstraktseid väljendeid nagu uinunud, puhkama läinud vmt. Räägi surmast otsesõnu (sõnaga surm).
- Räägi lastele, mis edasi hakkab toimuma.
- Räägi lastele leina reaktsioonidest– mõtetest ja tunnetest.
- Lase õpilastel oma tundeid väljendada.
- Soovita lastel rääkida vanemate või sõpradega.
- Räägi õpilastega, kelle poole võivad nad vajadusel pöörduda, kui nad soovivad juhtunust rääkida. Räägi ka, millist välist abi võiks kasutada, kust võiks välist abi leida.
- Võta arvesse õpilaste kultuuri, tausta ja olukorda.
- Ole teadlik enda stressireaktsioonidest. Kui mingil põhjusel on raske üksi klassiga juhtunut käsitleda, kutsu appi kolleeg või kriisimeeskonna liige.

### **Õpetaja või koolitöötaja surm**

1. Teate saaja teavitab koheselt kooli direktorit.
2. Direktor (tema puudumisel õppealajuhataja) kinnitab info.
3. Direktor (tema puudumisel õppealajuhataja) kutsub kokku kriisimeeskonna koosoleku, kus kohandatakse tegevusplaani vastavalt olukorrale, jagatakse ülesanded.
4. Direktor (tema puudumisel õppealajuhataja) kutsub kokku õpetajate koosoleku, et teavitada õpetajaid; korrata üle esmased juhised, kuidas teavitada õpilasi; korrata üle koolipäeva jätkumine (koolipäeva ei katkestata, lapsi koju ei saadeta); korrata üle meedia suunamine kõneisiku poole; pakkuda õpetajatele tuge.
5. Direktori juhtimisel lepatakse kokku konkreetsetes tegevustes (mälestuskogunemised, kaastundeavaldused, matused).
6. Haldusspetsialist paneb lipule leinalindi.
7. Direktor (tema puudumisel õppealajuhataja) korraldab mälestuskogunemise. Kui surmajuhtum leiab aset enne keskpäeva, korraldatakse mälestusteenistus samal päeval, muidu järgmisel hommikul. Talitust ei ole soovitatav pidada päeva lõpus.
8. Direktor (tema puudumisel õppealajuhataja) asetab sobivasse kohta (nt. fuajeesse) lahkunu foto, küünla musta lindiga, lilled ja/või sissekannete tegemiseks mälestuste raamatu.



9. Direktor (tema puudumisel õppealajuhataja) teavitab klassi klassijuhataja surma puhul.
10. Direktor (tema puudumisel õppealajuhataja) teatab juhtunust ka kodudesse või kutsub kokku lastevanemate koosoleku (info edastamine, toe pakkumine).
11. Direktor (tema puudumisel õppealajuhataja) avaldab kooli poolt kaastunnet lahkunu omastele (kaastundeavaldus).
12. Direktor (tema puudumisel õppealajuhataja) suhtleb lahkunu lähedastega (avaldab kaastunnet; räägib koolipoolsest tegevusest; küsib, kas kool saab kuidagi toeks olla; küsib perekonna soovide kohta; küsib luba matustel osalemiseks; täpsustab vajadusel matuste korralduslikke küsimusi).
13. Direktor (tema puudumisel õppealajuhataja) teavitab õpetajaid suuliselt, kui lähedased on nõus kaasõpilaste/õpetajate osalemisega matustel.
14. Klassijuhataja teavitab lapsevanemaid/hooldajaid kirjalikult, kui lähedased on nõus kaasõpilaste/õpetajate osalemisega matustel (vt. kirja näidis lisa 6b).
15. Psühholoog Rajaleidjakeskusest (tel. 5886 0704) koostöös kriisimeeskonnaga hindab õpetajate psühholoogilise toe vajadust, vajadusel on valmis kuulama ja toeks olema, kontakte pakkuma või kriisipsühholoogiga kokkuleppeid sõlmima.
16. Kooli infojuht eemaldab õpetaja kontaktandmed kooli meililistist, e-päevikust ja kooli veebilehelt.
17. Direktor (tema puudumisel õppealajuhataja) on valmis suhtlema meediaga.

## **Õpilase lähedase surm**

### ***9.1. Teade õpilase surmast saabub koolipäeval.***

1. Teate saanud töötaja võtab helistaja kontaktid (nimi, sugulus, telefoninumber) ja teavitab juhtunust klassijuhatajat, kes võtab ühendust kooli direktoriga või kriisimeeskonna liikmega.
2. Direktor (tema puudumisel õppealajuhataja) kinnitab info, võtab ühendust õpilaste lähedastega, et selgitada edasised tegevused ja küsida, kas keegi lähedastest tuleb kooli õpilasele teadet edastama.
3. Direktor (tema puudumisel õppealajuhataja) teavitab klassijuhatajat (juhul, kui seda pole veel tehtud) ja vajadusel ka teisi last õpetavaid õpetajaid (hetkel tundi andvat õpetajat).
4. Klassijuhataja ja psühholoog Rajaleidjakeskusest (tel. 5886 0704) teavitavad õpilast juhtunust. Õpilasega räägivad klassijuhataja, psühholoog ja kooli tulnud lähisugulane.

Kui keegi lähedastest ei saa kooli tulla, siis klassijuhataja või mõni teine lapsele tuttav inimene annab kokkuleppel lähedastega õpilasele juhtunust teada.

5. Klassijuhataja ja psühholoog Rajaleidjakeskusest jäävad pärast teate saamist õpilasega lähedaste saabumiseni.

***NB! Õpilast ei jäeta üksi ega saadeta üksi koju. See kehtib ka siis, kui õpilane on tüüsti rahulik ja ei reageeri hetkel ägedalt.***

Klassijuhataja ja psühholoog hoolitsevad õpilase eest igati:

- Jälgib, et tal külm poleks, pakub sooja jooki.
  - Vastab ausalt tema küsimustele.
  - Pakub julgelt ka füüsilist lähedust (väiksemad lapsed saab võtta sülle, suuremaid hoida embuses).
  - Normaliseerib kõiki reaktsioone ja tundeid („See, et sa praegu värised, on loomulik, see on väga raske hetk.” Jne)
6. Direktor ja klassijuhataja suhtlevad õpilase lähedastega: avaldavad kaastunnet; küsivad luba õpilastele rääkimiseks; küsivad luba, kui kooli esindaja soovib matustel osaleda; kinnitavad, et laps on nii ruttu kui võimalik uuesti kooli oodatud, sest rutiini jätkumine toetab last tema leinas.
  7. Klassijuhataja ja psühholoog Rajaleidjakeskusest räägivad klassikaaslastega (kui on saadud luba õpilaselt/õpilaste omastelt) ja selgitavad, kuidas käituda leinajaga.
  8. Klassijuhataja avaldab kooli poolt kaastunnet (kaastundeavaldus).
  9. Klassijuhataja ja psühholoog Rajaleidjakeskusest pakuvad vajadusel lapsele tuge ja psühholoogilist abi.
  10. Psühholoog pakub vajadusel klassijuhatajale ja aineõpetajatele tuge oma emotsioonidega toimetulekuks.

### ***9.2.Lähedase surm, õpilane on juhtunust teadlik.***

1. Direktor (tema puudumisel õppealajuhataja) suhtleb õpilaste lähedastega: avaldab kaastunnet; küsib luba õpilastele rääkimiseks; küsib selleks luba, kui kooli esindaja soovib matustel osaleda; kinnitab, et laps on nii ruttu kui võimalik uuesti kooli oodatud, sest rutiini jätkumine toetab last tema leinas.
2. Klassijuhataja ja psühholoog Rajaleidjakeskusest räägivad klassikaaslastega (kui on saadud luba õpilaselt/õpilase omastelt) ja selgitavad, kuidas käituda leinajaga.
3. Klassijuhataja avaldab kooli/klassi poolt kaastunnet (kaastundeavaldus).
4. Klassijuhataja ja psühholoog teavitavad vajadusel last õpetavaid õpetajaid.

5. Klassijuhataja ja psühholoog pakuvad lapsele vajadusel tuge ja psühholoogilist abi.
6. Psühholoog pakub vajadusel klassijuhatajale ja aineõpetajale tuge oma emotsioonidega toimetulemiseks.

### **Koolitöötaja lähedase surm**

1. Kooli direktor informeerib vajadusel töökaaslast, olles enne läbi rääkinud leinava töötajaga.
2. Kui teade tuleb keset tööpäeva, saadetakse töötaja vajadusel koju või haiglasse/sünnimuskohale.
3. Direktor räägib vajadusel töötajaga juhtunust ja tööle naasmisest.
4. Arutatakse töötajaga, kas ja kuidas teavitada õpilasi või kuidas teemat koolis käsitletakse, arvestades tema soove.
5. Direktor teavitab õpetajaid-õpilasi; kui töötaja peab pikemat aega töölt eemal viibima.
6. Kriisimeeskond avaldab kolleegide poolt kaastundeavalduse.
7. Kaastundeavaldused (leinakuulutus ajalehte ...)
8. Töökaaslased valmistuvad vastu võtma lähedase kaotanud töökaaslast ja aitavad teda igapäevaks oma oskuste kohaselt. Leinaja tööle naastes pea meeles:
  - Leinav töökaaslane vajab rahu ja tuge, mitte vältimatult sõnu, liigne tähelepanu võib olla koormav.
  - Vahel on kõige toetavam see, kui avaldatakse kaastunnet ja öeldakse, et vajadusel ollakse olemas, aga muidu jätkatakse tavapärase käitumisega.
  - Argiritiini jätkumine on leina puhul toetav.
  - Ole tähelepanelik ja märka muutusi leinava töökaaslase igapäevases olekus ka hiljem. Vajadusel räägi oma tähelepanekutest koolipsühholoogile.
9. Vajadusel leitakse võimalused vähendada leinaja töökoormust või korraldada ümber tööjaotus.

***Võrdselt kohatu on nii leinaja vältimine kui juhtunule ülereageerimine.***

### **Suitsiid**

Anna informatsiooni toimunust. Anna tõene ülevaade juhtunust, räägi vaid teadaolevaid fakte. Püüa jääda oma väljendustes rahulikuks ning kirjeldada juhtumit selgelt ja lihtsalt. Kui sul on mingitel põhjustel raske üksi rääkida, kutsu endale kindlasti appi kolleeg või kriisimeeskonna liige.

1. Anna aega reageerimiseks ja küsimuste esitamiseks.
2. Laste reaktsioone ja mõtteid tuleb igati respektierida. Enesetappude korral on kõige tähtsamaks julgus rääkida vastuolulistest ja keelatud häbi- ja süütunnetest ning nende aktsepteerimine.
3. Julgusta õpilasi juhtunust rääkima. Sageli tahetakse kriisiolukorrast korduvalt rääkida ja küsida samu küsimusi, sest toimunut on raske omaks võtta. Julgusta lapsi rääkima nii juhtunuga seotud faktidest kui ka oma tunnetest. Leppige vajadusel kokku ajad, millal te koolipäeva jooksul juhtunust räägite.
4. Säilita klassis tavapärased reeglid. Toeta õpilaste igasugust tegevuslikku aktiivsust (nt. klassi koristamine jm rutiinsed tegevused). See süvendab kokkukuuluvus- ja turvatunnet ning aitab taastada kontrolli tunnete üle.
5. Muuda ajutiselt õppekava. Peale traumaatilisi sündmusi on õpilastel raskusi keskendumise ja mälu ning alaneb õpivõime. Kontrolltööd tuleks mõned päevad edasi lükata. Ka kodutöid võiks mõneks ajaks vähendada.
6. Ole tähelepanelik riskiõpilaste suhtes. (Kõrge riskiga õpilasteks võivad olla kannatanu õed/vennad, lähedased sõbrad, tugevaid emotsionaalseid reaktsioone ilmutanud lapsed, sündmuse pealtnägijad, need, kel on peres probleeme või on kaotanud pereliikme, depressiooniilmingute või suitsiidikalduvustega õpilased.) Nad võivad vajada individuaalset psühholoogilist esmaabi.
7. Ole tähelepanelik ka teiste õpilaste ja koolitöötajate suhtes, vajadusel korraldab kriisimeeskond psühholoogilise esmaabi osutamise.
8. Aita taastada enesekontroll. Tugevad tunded on kriisiolukorras loomulikud. Aita neil maha rahuneda ja oma käitumise üle kontrolli saavutada.
9. Selgita õpilastele suhtlust ajakirjanikega. Ütle, et nad ei vastaks ajakirjanike küsimustele ilma vanemate loata. Kindlasti ei tohiks ajakirjanikele anda detailset infot suitsiidi kohta.
10. Hoida kontakti teiste õpetajate, kooli personali ja lastevanematega. Tähtis on teada, kuidas õpilased kriisiolukorras hakkama saavad mitte ainult koolis, vaid ka kodus ja väljaspool. Nii mõnigi õpilane võib vajada spetsialisti abi. Vanemadki vajavad juhtnõure.
11. Ole oma käitumisega õpilastele eeskujuks. Mida enam täiskasvanud annavad eeskujut, kuidas olla asjatundlik, probleeme lahendav ning samas kaastundlik ja hooliv, seda enam on ka lapsed võimelised käituma adekvaatselt.
12. Ole teadlik oma reaktsioonidest ja hoolitse ka enda eest. Lubatud on näidata ka oma

tundeid, kuid mitte kaotada kontrolli. Ära jäta ennast üksi, räägi kolleegidega, jaga oma tundeid ja mõtteid, vajadusel otsi abi spetsialistidelt.

13. Väga oluline on, et koolielu läheks võimalikult kiiresti normaalset rada pidi edasi. Ei ole soovitatav suuri ümberkorraldusi teha ega lasta lastel, keda see kõige lähemalt on puudutanud, üksinda koju jääda. Neil on kõige parem olla tavalises koolikeskkonnas.

14. Kui enesetapp on juhtunud koolivaheajal, organiseeritakse mälestusrituaalid pärast tagantjäreli, kui lapsed on tulnud tagasi kooli.

### ***11.1. Kui enesetapp või enesetapukatse toimub tundide ajal:***

1. Kanna hoolt selle eest, et õpilased ei pääseks sündmuskohale või lahkuks sealt kohe.

#### ***NB! Hoolitse, et õpilased ei jääks seejuures üksi!***

2. Kutsu kohe kiirabi ja politsei (112).

3. Teavita kooli direktorit.

4. Surmateate viib koju politsei.

5. Seejärel võtab koduga ühendust kooli direktor.

6. Kriisimeeskond korraldab sündmust vahetult pealt näinud õpilastele ja õpetajatele psühholoogilise esmaabi võimaluse.

7. Kriisimeeskond koostab edasise tegevusplaani tervele koolile.

### **Õpilase raske haigus**

Direktor ja õppealajuhataja tagavad, et õpilasega ette tulla võivate kriitiliste olukordade jaoks antakse kooli töötajatele esmaabi ja toimetuleku juhend.

### **Lapse koduse füüsilise väärkohtlemise kahtlus**

#### ***13.1. Märkid, mis võivad viidata kodusele füüsilisele vägivallale:***

- laps kardab vanemaid,
- laps ei taha koju minna,
- seletamatu muutus käitumises (rõõmsast kurvameelseks vmt),
- laps on hirmunud, endassetõmbunud, passiivne või kõrgenenud agressiivsusega,
- ilmastikule sobimatu riietuse kandmine verevalumite vmt varjamiseks,
- ennasthävitav käitumine või selle sagenemine (narkootikumide või alkoholi kuritarvitamine, suitsetamine),
- kodust ärajooksmine.

### **13.2.Mida teha?**

1. Räägi oma kahtlustest sotsiaalpedagoogile, kohustuslik on kohaliku omavalitsuse lastekaitsespetsialisti või sotsiaaltöötaja teavitamine.
2. Ole lapse suhtes toetav ja julgustav, kuid mitte pealetükkiv.
3. Julgusta last oma muret jagama täiskasvanuga.
4. Anna märku, et juhtumus ei ole laps süüdi.

**NB! Vanemaid/hooldajaid ei tohi teavitada, kui on väikseimgi perevägivalla kahtlus. Teavita kohalikku lastekaitsespetsialisti!**

**Kui tead, et keegi alla 16 aastane isik on füüsilise väärkohtlemise ohver (või on oht, et ta langeb füüsilise väärkohtlemise ohvriks), on seadusest tulenev kohustus teavitada kohaliku politseiprefektuuri lastekaitsetalitust või -teenistust.**

### **Emotsionaalse või seksuaalse väärkohtlemise kahtlus**

***Kui tead või kahtlustad, et keegi alla 16-aastane isik on jäetud hooletusse või et ta on emotsionaalse, füüsilise või seksuaalse väärkohtlemise ohver (või kui on oht, et ta selle ohvriks langeb), on seadusest tulenev kohustus teavitada sellest politseid. Kõige otstarbekam on teavitada kohaliku politseiprefektuuri lastekaitsetalitust ja/või noorsoopolitseid.***

### **14.1.Kui õpilane ütleb, et teda on seksuaalselt väärkoheldud või seksuaalselt rünnatud:**

1. Võta aega kuulamiseks ja leia jutuajamiseks rahulik koht.
2. Täna teda, et ta otsustas sinuga oma muret jagada ja anna endale aru, kui raske tal võib olla sellest rääkida.
3. Ütle talle, et usud teda. Inimesele, keda on väärkoheldud või seksuaalselt rünnatud, on oluline, et teised inimesed teda usuksid. Seda, et inimesed s eksuaalvägivalla kohta valetaksid, juhtub väga harva.
4. Toeta teda, öeldes: „Mul on kahju, et see sinuga juhtus”, „Mul on hea meel, et sa julgesid sellest mulle rääkida”, „Ma mõistan, et sellest rääkimine oli sulle raske, aga sa oled tubli, et julgesid abi küsida”, „Ma saan aru, miks sa ennast nii kohutavalt tunned”.
5. Toetu detailsele infole mitte ettekujutusele.
6. Ütle talle, et tema ei olnud juhtumus süüdi. Ainuke inimene, keda süüdistada, on ründaja, sest vägivaldset käitumist ei õigusta mitte miski.
7. Aita tal otsida abi. Ole ta sõber. Ohvritel ei ole kerge juhtumust rääkida. Mine temaga

kaasa abi otsima ja paku, et oled kogu selle aja vältel temaga koos. Sellise toetuse olulisust on võimatu sõnadega kirjeldada. Ole tugev ja paku tuge.

8. Ära luba, et sa ei räägi kellelegi (rõhuta, et sa räägid juhtunust spetsialistile, kes saab lapsele professionaalset abi osutada).
9. Säilita rahu, ära käitu paaniliselt, järelemõtlematult. Ära tee kiireid, mõtlematuid otsuseid.
10. Tee protsessist täpsed märkmed, erista kuuldu ja enda mõtted või järeldused.
11. Aita tal leida kohad, kust saaks abi otsida. (Kui laps on vahetu vägistamise ohver, siis tuleb jälgida, et säiliksid vägistamisjäljed tema kehal ja riietel kuni spetsialistide saabumiseni).
12. Kui oled ebakindel, konsulteeeri kooli meditsiinitöötaja, psühholoogi, piirkondliku lastekaitsespetsialisti või sotsiaaltöötajaga.

#### ***14.2. Kui märkad vihjeid, mis viitavad seksuaalsele väärkohtlemisele:***

Seksuaalse väärkohtlemise ohvrid võivad üritada loovtöodes seksuaalkuritegusid kirjeldades või neid kujutades oma olukorrast märku anda. Õpetaja roll on signaalidest aru saada.

1. Alusta õpilasega dialoogi.
2. Mõista, et juhtunust on väga raske rääkida.
3. Kinnita talle, et tema ei ole süüdi. Süüdistada saab ainult teo toimepanijat.
4. Selgita vaikimiskohustusega seonduvaid küsimusi. Juhtumist tuleb teatada **alati** lastekaitsetalitusele või politseile.
5. Vägivalla ohvri peab suunama abi saama ja talle peab rääkima tema õigustest ja võimalustest tuge saada.
6. Pärast konsulteerimist sotsiaaltöötajaga võetakse vastu otsus vanematele teatamisest või mitteteatamisest
7. Vajadusel saadetakse laps turvapaika. Kodust ja perekonnast eraldatud lapse edasise elukoha, hooldamise ja kasvatamise korraldab valla- või linnavalitsus.

#### ***14.3. Kui keegi tunnistab et on käitunud viisil, mida sa pead seksuaalselt ahistavaks või vägivaldseks:***

1. Kuula.
2. Toeta tema käitumise muutmist.
3. Juhi ahistava sisuga kommentaaridele tähelepanu ning mõista need hukka.
4. Aita tal mõista, et tema üksi vastutab vägivalla eest, isegi kui tema partner on süüdi

suhte muudes probleemides. Vägivald on õpitud käitumisviis, millest on võimalik end vöõrutada.

5. Julgusta teda nõustajalt abi paluma. Vägivald ei lõpe niisama.
6. Selgita, et tegemist on seaduserikkumisega, julgusta teda oma tegu üles tunnistama. Anna teada, et vastasel korral pead ise politseid teavitama.

### **Alkoholi, tubaka või muu keelatud aine omamine**

1. Aine omamise avastaja sekkub koheselt. Rahulikult vesteldes ürita õpilane teiste klassikaaslaste või õpilaste juurest või teised tema juurest eemale juhtida.
2. Kui õpilasega ei saa kontakti, kutsu kiirabi. Ära jäta õpilast üksi, vajadusel anna esmaabi.
3. Aine omamise avastaja võtab õpilaselt keelatud aine ära ja vormistab dokumendi, millel on kirjas *miks, mida, millal, kus, kellelt ja kes* ära võttis (vt lisa 7).

***Õpetajal on õigus vajaduse korral õpilase kott või rõivatükk läbi vaadata ning kahtlased esemed ära võtta.***

4. Kooli sotsiaalpedagoog võtab õpilaselt seletuskirja. Kui õpilane on joobes, teavitab politseid.
5. Kooli sotsiaalpedagoog otsustab, kas teavitada politseid, kui õpilane omab ***alkohoolset jooki***, kuid joobetunnused puuduvad.

Teavitamine pole kohustuslik, sest alkoholi omamise või valdamise eest sanktsioon puudub. Äravõetud alkohoolne jook antakse üle lapsevanemale/hooldajale. ***Tubakatoote või muu keelatud*** aine äravõtmisel tuleb teavitada kindlasti politseid (tarbimine või mittetarbimine pole määrav, kuna selliste keelatud ainete omamise ja valdamise eest on seadusega ette nähtud sanktsioonid). Äravõetud tubakatoode või muu keelatud aine antakse üle politseile.

***Narkootilise aine omamise kahtluse korral*** tuleb teavitada politseid ja järgida saadud korraldusi.

***Joobekahtluse korral*** (alkohol või muu joovastav aine) tuleb teavitada politseid, vajadusel kutsuda kooli meditsiinitöötaja abi osutama. Joobe tuvastamine on politsei pädevuses. Joobe tuvastamine alkomeetri abil koolitöötaja poolt on õigustühine, kuid võib olla koolipoolseks meetmeks, kui õpilane on nõus alkomeetri kasutamisega. Politsei saab menetluses kasutada kooli töötaja poolt koostatud kirjalikku välise joobetunnuste kirjeldust.

6. Klassijuhataja (tema puudumisel õppealajuhataja) teavitab lapsevanemaid/hooldajaid, olenemata sellest, kas politsei seda teeb või mitte.



7. Kui politsei ei anna muud korraldust, tuleb vanem/hooldaja õpilasele kooli järele ja viib õpilase koju või vajadusel meditsiiniastutusse.

### ***15.1. Vestlus õpilasega, kui on kahtlus, et ta tarvitab keelatud aineid***

1. Ära püüa alustada vestlust, kui sul on kahtlus, et laps on parasjagu uimasti mõju all.
2. Püüa vestluseks leida selline aeg, kus oled kindel, et on võimalik rääkida, ilma et peaksite vahepeal vestluse katkestama.
3. Püüa last mitte süüdistada, kui eksid, võib see teie suhet lapsega tõsiselt rikkuda.
4. Arvesta, et uimastite kasutamine võib olla märk tõsisest masendusest.
5. Otsusta enne, kuidas kavatsed reageerida, kui õpilane tõepoolest tunnistab, et on uimasteid tarvitanud.
6. Palu õpilasel oma seisukohti kirjeldada ning kuula hoolikalt, mida tal öelda on. Noored ei pruugi alati aru saada, et narkootikumide kasutamine võiks olla probleem.
7. Kui sul tekib kahtlus, et sulle uimastite kohta valetatakse, püüa jääda rahulikuks ja mitte vihastada.
8. Näita õpilasele, et muretsed eelkõige tema tervise ja heaolu pärast.
9. Kinnita, et ta saab alati arvestada sinu toetuse ja abiga.
10. Püüa talle põhjalikult seletada, missugune käitumine on lubatud ja missugune mitte.
11. Püüa mitte ähvardada karistusega - see võib tunduda kiire ja lihtne lahendus, kuid tõenäoliselt sa nii soovitud tulemust ei saavuta. Samas informeeri võimalikest seadusest tulenevatest karistustest, noored peavad aru saama, et vastutavad nii oma tegude kui nende tagajärgede eest.
12. Kui on kahtlusi, et õpilane on narkootiliste ainete mõju all, ei tohi mitte mingil juhul ähvardada karistuse või politseiga - kuna paljud ained nõrgendavad pidurdusmehhanisme, võib inimene muutuda agressiivseks ning vigastada ennast või teisi inimesi või teha midagi muud mõtlematut.

***Kõige olulisem on, et õpilane saaks abi ja ravi.***

### **Kaklemine, kehaliste vigastuste tekitamine**

1. Esimene lähedaolev täiskasvanu lahutab kakluse.
  - Annab kõigepealt suulise korralduse kaklus lõpetada.
  - Kui sellele kuuletuda, lahutatakse kaklus füüsiliselt sekkudes võimalikult leebelt (ei tohi ise õpilast lüüa vms). Tuleb hinnata, kas sekkumisel põhjustatav võimalik vigastus on väiksem või suurem kui need vigastused, mis võiksid tekkida siis, kui

kaklust ei lahutata.

- Kui kaklust lahutada ei õnnestu või see on sekkujale ohtlik, tuleb kutsuda abi või teavitada politseid numbril 110 või 112.
- 2. Esimene lähedalolija kutsub vajadusel kooli meditsiinitöötaja või kiirabi.
- 3. Esimene lähedalolija koostöös meditsiinitöötajaga fikseerib ja dokumenteerib vigastused. Vajadusel kutsutakse kiirabi või organiseeritakse õpilane traumapunkti, et fikseerida ja dokumenteerida vigastused.
- 4. Esimene lähedalolija teavitab klassijuhatajat, kes omakorda teavitab lapsevanemaid/hooldajaid.
- 5. Raskematel juhtudel teavitab klassijuhataja ja kooli juhtkonda. Kooli sotsiaalpedagoog võtab osalistelt kirjalikud seletused.
- 6. Kooli sotsiaalpedagoog teavitab tõsisema juhtumi puhul politseid.
- 7. Direktor (tema puudumisel õppealajuhataja) korraldab vajadusel kriisimeeskonna koosoleku, kus otsustatakse kas ja kuidas teavitada kooliperet, kas ja kuidas käsitleda juhtunut edasi.
- 8. Kui juhtunu on puudutanud ka teisi õpilasi, käsitleb klassijuhataja juhtunut ka klassis ühise aruteluna. Vajadusel pöördub abi saamiseks kooli psühholoogi poole.

### **Varastamine**

- 1. Teavita klassijuhatajat.
- 2. Klassijuhataja võtab koos kooli sotsiaalnõustajaga lastelt/lapselt (kirjaliku) seletuse. Võimalikult objektiivsete seletuste saamiseks on hea leida võimalus, et lapsed oleksid seletuste kirjutamisel üksteisest eraldatud.
- 3. Klassijuhataja käsitleb teemat vastavalt olukorrale asjaosalistega või klassis.
- 4. Klassijuhataja teavitab ohvri vanemat/hooldajat võimalusest esitada avaldus politseile.
- 5. Klassijuhataja arutab olukorda direktori ja kooli sotsiaalnõustajaga, et otsustada edasiste tegevuste üle (noorsoopolitsei teavitamine, psühholoogilise töö vajadus jmt).  
Vastavalt otsusele teavitab klassijuhataja varguses kahtlustatava vanemaid/hooldajaid.

***Ära otsusta süüdlase üle esmamulje põhjal!***

***Ära kardata nõu küsida noorsoopolitseist, psühholoogilt või kooli juhtkonnalt!***

### **Esemete rikkumine**

- 1. Teavita klassijuhatajat.
- 2. Klassijuhataja võtab lapselt (lastelt) koos kooli sotsiaalnõustajaga seletuse.

3. Klassijuhataja teeb koostööd lapse(laste)vanematega/hooldajatega.
4. Klassijuhataja käsitleb teemat vastavalt olukorrale asjaosalis(t)ega või klassis.
5. Kooli vara rikkumise korral teavita haldusjuhti, kes võtab ühendust lapse(laste)vanematega/hooldajatega.

### **Väljapressimine**

1. Teavita ohvri klassijuhatajat. Teades mõlemat osapoolt, teavita juhtunust mõlema lapse klassijuhatajaid.
2. Klassijuhataja koos kooli sotsiaalnõustajaga (tema puudumisel kooli psühholoogiga) võtab lapselt (lastelt) seletuse.
3. Klassijuhataja teeb koostööd lapse(laste)vanematega/hooldajatega.
4. Klassijuhataja käsitleb teemat vastavalt olukorrale asjaosalis(t)ega või klassis.
5. Tõsisematel juhtudel pöördu kooli juhtkonna või psühholoogi ja noorsoopolitsei poole.

### **Vaimne vägivald**

#### **20.1.Kuidas probleemi ära tunda?**

Õpilaste probleemid, mida märgates peaks olema kõrgendatud tähelepanuga:

1. masendus
2. unehäired (laps ei maga piisavalt, on kogu aeg unine)
3. söömishäired (ei söö piisavalt või sööb üle, rahustab ennast toiduga)
4. jõuetus (olen täitsa läbi, ei jaksa enam)
5. apaatia, kõrvale tõmbumine (hobid, sõbrad ei paku enam midagi)
6. viha (tugev jonn , vastuhakk)
7. keskendumisraskused (üliaktiivsus, mitteadekvaatne käitumine)
8. enesevihkamine (olen rumal, minust ei pea keegi, ma ei meeldi kellelegi)
9. kurbus, nutulisus , enesehaletsemine (on valitsevad tunded)
10. maailmalõpu tunne, viimsepäeva tunded (inimene räägib, mõtleb ja joonistab surmast)
11. lapse süstemaatiline puudumine

Loetelu on suunav. Kui õpilasel on nimetatud sümptomeid palju, tuleb võtta ühendust psühholoogiga või sotsiaalpedagoogiga.

## **20.2.Kiusamisele reageerimine:**

### ***Kiusamisele on vaja koheselt reageerida.***

1. Kogu infot - kes on õpetajatest/ õpilastest kiusamist pealt näinud? Kes on liider? Kas kiusatav provotseerib ise kiusamist?
2. Tee kindlaks, kas õpilase käitumine oli hetkeline ja ühekordne emotsioon või kestev probleem.
3. Vestle kiusamises kahtlustatavatega individuaalselt. Kuula, ära süüdista. Oota, millise lahenduse õpilane ise pakub.
4. Vestle individuaalselt tõenäolise ohvriga. Julgusta rääkima, väldi suunavaid küsimusi.
5. Väljenda selgelt, et kiusamiskäitumine ei ole lubatud.
6. Korralda grupikohtumine kiusamises kahtlustatavatega ( kui kiusajaid on mitu).
7. Hinda olukorda ja vastavalt vajadusele korralda kohtumine kiusajate ja ohvriga koos. Leidke lahendused, kuidas suhteid parandada ja sõlmige kokkulepped. Enamasti peab oma käitumist korrigeerima nii kiusaja kui ohver.
8. Teavita juhtunust mõlema osapoole vanemaid.
9. Vajadusel/võimalusel suuna nii ohver kui kiusaja psühholoogi ja kooli sotsiaalpedagoogi juurde. Tema korraldab vajadusel edasise töö (psühholoogilise abi vajaduse hindamise, kohtumised vanematega jne.).
10. Mõne aja möödudes uuri mõlemalt osapoolelt, kuidas on läinud.

Raskematel juhtudel teavita kooli juhtkonda. Kui kiusamine on korduv ja väga tõsine ning koolipoolsed meetmed ei aita, konsulteerige juhtumi osas kohaliku noorsoopolitseiga.

## **Küberkiusamine**

### ***Võrdselt ohtlikud on nii reageerimata jätmine kui ka ülereageerimine!***

1. Tegele probleemiga kohe ja kui sul pole aega ja võimalust asjasse süveneda, leia keegi kes seda suudab, aga ära anna rutakalt soovitusi. Alati tuleb läheneda juhtumipõhiliselt.
2. Mõista, et see, mis sinu jaoks võib tunduda tühine, võib lapse jaoks olla oluline probleem.
3. Teavita last, et ta:
  - blokeeriks häiriija;
  - ei vastaks sõnumitele ja kirjadele, mis teda ahistavad või häirivad;
  - hoiaks häiriva kirja või sõnumi alles.
4. Informeeri portaali haldurit.
5. Võta ühendust kõigepealt ohvri vanematega.

6. Konsulteri kooli psühholoogiga ja kooli sotsiaalnõustajaga.

7. Teavita kooli kontaktisikut noorsoopolitsei või küsi nõu 116111.

Alati tuleb fikseerida fakt. Mida rohkem materjali on suudetud salvestada, (kasutajanimi, loomise aeg/sisenemise aeg, telefoninumber, tekstid, fotod, kuulutused...), seda lihtsam on hiljem teha kindlaks teo toimepanijat.

8. Pane kindlasti ka tähele :

- teo toimepanija motiive,
- vanust,
- arusaamist tegude keelatuses,
- ohvri tundeid ning reageeringut toimunule.

Isikuandmete pahatahtliku kasutamise korral fikseeri võimalikult palju fakte portaali aadressi kohta, kus valeidentiteet on tehtud/on üleval. Teavita kindlasti koheselt vanemaid.

***On ülimalt soovituslik, et politseid teavitataks, kui küberkiusamisega on pandud toime õigusrikkumine.***

***Ära kustuta tõendeid (kirju, vestlusi, kommentaare, fotosid jms), millega saab juhtunut tõestada või teo toimepanijat avastada.***

## **Korduv füüsiline vägivald koolis**

### ***22.1.Märgid, mis viitavad füüsilise vägivalla ohvrile:***

- tähelepanu- ja õpivõime langus,
- vigade arvu kasv,
- mälu halvenemine,
- unustamise kiirenemine,
- meeleolu langus, endassetõmbunud olek,
- hirmunud, ennast varjata püüdev kehahoiak,
- õpilane väldib koostööd või kontakti teatud õpilastega.

Kui enamus neist märkidest on täidetud, võib kahtlustada füüsilise vägivalla toimumist.

### ***22.2.Füüsilise vägivalla ilmingutele tuleb alati reageerida.***

1. Julgusta ohvrit rääkima.
2. Vajadusel pöördu kooli meditsiinitöötaja poole või traumapunkti, et fikseerida ja

dokumenteerida vigastused.

3. Püüa välja selgitada konflikti põhjused ja peamised vägivallatsejad.
4. Tee koostööd mõlema osapoole lapsevanemate/hooldajatega.
5. Teavita juhtunust kooli sotsiaalnõustajat.
6. Käsitle juhtunut vastavalt olukorrale mõlema osapoolega eraldi, mõlema osapoolega koos või klassis (probleemi vahendamine, Ühise Mure meetod, klassiarutelu).
7. Väljenda selgelt, et füüsiline vägivald on lubamatu.
8. Kutsu vägivallatseja koos vanemate/hooldajatega vestlusele.
9. Võimalusel suuna nii ohver kui vägivallatseja koolipsühholoogi juurde, kes aitab neil leida strateegiaid enda emotsioonide ja impulsside kontrolli all hoidmiseks ning suunab, kuidas edaspidi vägivaldseid olukordi vältida,
10. Vajadusel teavita kooli juhtkonda või noorsoopolitseid.

***Ära tee ennatlikke otsuseid enne, kui oled juhtumisse süvenenud!***

### **Depressiivne õpilane**

Depressiivsele õpilasele on omased järgmised punktid:

1. Äkilised meeleolu ja käitumise muutused. (Varem sõnakuulelik nooruk on äkki muutunud vaenulikuks. Mässuline käitumine ja isegi kodunt ärajooksmine on depressioonis nooruki puhul tavaline).
2. Huvi kadumine peaaegu kõigi tegevuste vastu. (On ebatavaliselt passiivne, kaotab huvi endiste hobide vastu).
3. Teistest eraldumine. (Nooruk eemaldub sõpradest või vastupidi, kuna tema käitumises ja hoiakutes on ebameeldivad muutused).
4. Muutused toitumisharjumustes. (Depressiooniga on tihti kaasnevad anoreksia, buliimia ja taltsutamatu liigsöömine).
5. Unehäired. (Magab kas liiga vähe või liiga palju. Või on kujunenud häiritud magamisharjumused, öö ja päev vahetuses).
6. Probleemid koolis. (Nooruk on probleemne õpetajate ja kaasõpilastega, tema õppeedukus langeb ja võib keelduda kooli minemast).
7. Ohtlik või ennasthävitatav käitumine. (Võib juhtuda, et noorel pole enam eluisu, selle sümptomiks võib olla ka enesevigastamine).
8. Väärtusetustunne või kohatu süütunne. (Muutub äärmiselt enesekriitiliseks, tundes end täieliku hädavaresena, kuigi tegelik olukord võib olla vastupidine).
9. Psühhosomaatilised vaevused: ilma füüsilise põhjuseta pea -, hamba- ja seljavalud.

10. Korduvad surma – või enesetapumõtted.
11. Depressioon mõjutab kõiki igapäevaelu valdkondi. Kõige sagedamini energiataset, und, toitumist.
12. Depressiooni õigeaegne diagnoosimine ja ravi on tervise seisukohalt väga oluline. Noorukil tuleks soovitada pöörduda perearsti või psühhiaatri /psühholoogi poole.

### **Söömishäired**

Enamikel lastest esineb mõnel arenguetapil mingeid söömishäireid, nagu ajutiselt vähenenud või suurenenud söögiisu või toidu valimist, „pirtsutamist“.

Tähelepanelik tasub olla kui:

- lapse kaal väheneb või normaalne juurdevõtmine väheneb,
- teatud toidud tekitavad iiveldust,
- esineb muid somaatilisi sümptomeid ( kõhuvalu, kõhulahtisus või – kinnisus),
- on märgata koolilõunal piiratud menüü kasutamist,
- ülemäärane liikumine,
- tahtlik oksendamine,
- lahtistite kasutamine,
- söögiisu vähendavate ainete ja vedelikku väljutavate ravimite tarvitamine,
- kerged motoorsed kohmakusnähud,
- aeglane pulss, madal vererõhk, punetavad või sinetavad külmad jäsemed,
- hambakahjustused.

Söömishäiretest levinumad on anoreksia ja buliimia.

### ***Mida teha?***

Kui õpilasel on märgata eelpool nimetatud sümptomeid, siis on soovitatav vestelda kõigepealt lapsevanemaga ja soovitada psühholoogi poole pöördumist.

***Söömishäired kuuluvad raskesti ravitavate ja tõsiste haiguste hulka ja vajavad psühhiaatrilist sekkumist ja vastavat ravi.***

### **Nakkusoht koolis**

Toidumürgituse ja haiguse kiire leviku kahtlusest või haiguse kiirest levimisest teavitab kooli meditsiinitöötaja viivitamatult Terviseameti kohalikku esindust.

Terviseameti valvetelefon: 534 40 429

### **25.1. Ennetusmeetmed**

Nakkusohu vähendamiseks lasteasutustes suuremate nakkuspuhangute korral soovitab

Terviseamet järgmist:

1. Kvaliteetse siseõhu tagab tõhus ja töötav ventilatsioon. Igal lasteasutusel peab olema lihtne ventilatsiooni kasutamise juhend, milles on välja toodud ka filtrivahetuse kordade arv aastas. Filtrit vahetades tuleb jätta sellekohane märge.
2. Ruume tuleb tuulutada regulaarselt, soovitav iga tunni lõppemisel vähemalt 10 minuti jooksul.
3. Korraldada igapäevaselt märgkoristus, koristamisel pesta koolilauad, ukseingid, söögilauad jmt tavaliste pesemis-/ desinfitseerimisvahenditega; mööblit, riuleid, radiaatoreid puhastada kaks korda nädalas.
4. Hoida raamatuid ja õppevahendeid võimalusel kappides, mitte lahtistel riiulitel.
5. Igapäevaselt puhastada ja desinfitseerida tualettruumi sisustus ja pinnad.
6. Tualettruumid varustada piisavas koguses kätepesu vahendiga ning paigaldada jalaga avatavad jäätmekonteinerid. Käsi peaks kuivatama paberrätikuga või automaatkuivati abil.

***Tervisest lugupidav käitumine aitab ennetada grippi jt nakkushaigusi. Soovitame õpetajatel ja kasvatajatel jälgida ja õpetada, et:***

1. lapsed ei kasutaks teiste laste prille, joogipudeleid, lusikaid vms;
2. köhides ja aevastades tuleb nina ja suu katta salvrätiga;
3. kasutatud salvrätik tuleb kohe pärast kasutamist ära visata ja pesta käed seebiga;
4. pesemata kätega ei tohiks puudutada või hõõruda silmi;
5. käsi peab pesema tihti, pesema peab korralikult, vähemalt 15-20 sekundi jooksul;
6. käsi peab kuivatama soovitavalt paberrätikuga või elektrilise kätekuivati abil;
7. haiguskahtlusega lapsed peavad olema vabastatud sporditundidest.

### **25.2. Õppetöö ja õppimisaeg epideemia tingimustes**

Õppetöö või õppimisaeg on epideemia (nakkushaiguste puhang, mis nõuab ulatuslike nakkustõrje meetmete kasutamist) tingimustes soovitatav ümber korraldada järgmiselt:

1. Tuleb vähendada massiürituste, huviringide ja muu ühistegevuse läbiviimist, eriti kinnistes ruumides.
2. Tagada vähemalt 1-meetrise distantsi võimalus õpilaste vahel klassiruumis. Kui ei ole



võimalik, siis võimalusel lühendada tundide pikkust.

3. Epideemia ajal anda võimalus riskirühma kuuluvatel lastel ja õpetajatel jääda koju või leida neile võimalus kodus õppimiseks / töötamiseks.
4. Täiustada koostööd lapsevanematega, selgitades, et haigena koolis/lasteaias käimine kurnab organismi ja haigestunu ohustab nakatumisega ka teisi.
5. Lapsevanemad ja pedagoogid peavad pöörama tähelepanu laste tervises seisundile. Gripiepideemia ajal haigusnähtudest nohu, köha, palaviku või kurguvalu vähemalt kahe tunnuse üheaegsel esinemisel on põhjust laps koju jätta või saata haigustunnustega laps kooli meditsiinitöötaja või perearsti juurde.
6. Haigusnähtude ilmumisel õppeprotsessi ajal leida võimalus haigestunu ajutiseks eraldamiseks teistest kuni haige raviasutusse või koju saatmiseni.
7. Kui haigussümptomitega last ei ole võimalik teistest eraldada, tuleb haigele ette panna kirurgiline mask.
8. Haiguskahtlusega patsiendiga kokkupuutuvate inimeste arv tuleks viia miinimumini.
9. On oluline, et iga haigestunu (lasteasutuse personal, laps) jääks koju kuni tervenemiseni. Laps võib kooli tagasi tulla, kui palavikku ei ole olnud vähemalt 24 tundi.

### **25.3. Koolide ja koolieelsete lasteasutuste sulgemine epidemioloogilisel näidustusel**

*Epideemia korral võib kooli ja lasteasutusi sulgeda. Sulgemisel lähtutakse epidemioloogilisest olukorrast nii riigis kui ka konkreetses maakonnas või vallas.*

*Sulgemisettepanek tehakse iga konkreetse kooli jaoks eraldi.*

Koolide sulgemise variandid:

1. ennetavalt suletakse koolid, kus õpivad erivajadusega lapsed;
2. kool suletakse kõrge haigestunute arvu tõttu;
3. kool suletakse kui registreeritakse raske kuluga haigusjuhte, eriti laste seas.

„Nakkushaiguste ennetamise ja tõrje seaduse” ([RT I 2003, 26, 160](#)) §28 alusel võib laste- ja hoolekandetasutusi ajutiselt sulgeda maavanem, vallavanem või linna- ja valla- ning ka nimetatud asutuse juht pärast kooskõlastamist Tervisekaitseametiga.

Selleks, et õigeaegselt ja objektiivselt hinnata olukorda, on otstarbekas koolis pidada laste puudumise arvestust. Arvestust peetakse igapäevaselt, vanusrühmade järgi ning edastatakse iganädalaselt Terviseameti maakondlikule üksusele, märkides laste puudumiste üldarv

tavaolukorras.

Nakkushaiguste epideemiaks nimetatakse nakkushaiguste ulatuslikku levikut, mis haarab olulise osa antud piirkonna (maakonna, linna) elanikkonnast, kus haigestumine ületab oluliselt antud nakkushaiguse tavahaigestumise taset ning nõuab nakkustõrje meetmete laiaulatuslikku rakendamist. Nakkushaiguste tõrje nõuded on kehtestatud sotsiaalministri 31.oktoobri 2003. a määrusega nr 123 „Nakkushaiguste tõrje nõuded“. Nakkushaiguste tõrje nõuetes on sätestatud nakkushaiguste tõrje ja epideemilise leviku tõkestamise juhised.

## **Esmaabi**

### ***26.1.Astmahoog***

#### ***Tunnused:***

- hingamisraskus, oluliselt pikenenud väljahingamine,
- vilinad väljahingamisel,
- raskendatud kõnelemine ja sosistamine,
- huuled, kõrvalestad ja küünevallid hallikassinised,
- rahutus, kurnatus,
- köha.

#### ***Esmaabi:***

- säilita rahu ja julgusta kannatanut,
- aita tal kasutada oma astmahoo ravimeid,
- palu tal hingata aeglaselt ja sügavalt sisse ja lühidalt ning kiirelt välja,
- ära pane kannatanut pikali, las ta valib endale mugava asendi ise – harilikult istuva,
- kui hoog ei leevene , palu kannatanul võtta inhalaatorist teine doos,
- kui inhalaatori toime puudub viie minuti jooksul helista 112,
- aita kannatanul kasutada inhalaatorit iga 5- 10 minuti järel,
- ära kasuta inhalaatorit rohkem kui maksimaalselt ette nähtud,
- jälgi kannatanu hingamist ja pulssi,
- kui kannatanu kaotab teadvuse, asetage ta püsivasse küliliasendisse,
- vajadusel elustamise ABC.

### ***26.2.Diabeet ehk suhkruhaigus***

Kui varasemast teada suhkruhaige tunneb ennast halvasti anna talle magusat, see kõrvaldab kiiresti hüperglükeemia (normist madalam veresuhkru tase) ega kahjusta oluliselt hüperglükeemia (normist kõrgem veresuhkru tase) korral.

***Eluohtlikud teadvusehäired diabeedi korral:***

***26.2.1.Hüperglükeemia***

Kõrge veresuhkur pikema aja jooksul võib viia teadvusekaotuseni. Teadvusekaotus kujuneb välja päevadega.

***Tunnused:***

- soe ja kuiv nahk, kiire pulss ja hingamine,
- atsetoonilõhn suust, tugev janu, sage urineerimine,
- ravita uimasus ja seejärel teadvusekaotus.

***Esmaabi:***

- kui kannatanu on teadvuseta aseta ta püsivasse küliliasendisse,
- helista 112,
- jälgi elutähtsaid funktsioone (teadvust, hingamist, pulssi).

***26.2.2.Hüpoglükeemia***

Teadvusehäire liialt madala veresuhkru korral (alla 3,0mmol/l) kujuneb välja väga kiiresti, minutitega.

***Tunnused:***

- nõrkus, pearinglus, näljatunne,
- lihastõmbused, värinad,
- nahk kahvatu, külm, higine,
- ebaadekvaatne käitumine,
- kannatanu võib kiiresti kaotada teadvuse,
- sageli võivad esineda krambid.

***Esmaabi:***

- anna kannatanule kiiresti magusat jooki (4 – 5 supilusikatäit suhkrut klaasi vee kohta),
- võib anda ka kommi, šokolaadi, küpsist,
- kui kannatanu seisund paraneb kiiresti, anna talle rohkem süüa ja juua ning luba tal puhata, kuni ta hakkab ennast paremini tundma,

- kui kannatanu on teadvuseta, ava ta hingamisteed ja kontrolli hingamist ja pulssi,
- vajadusel elustamise ABC,
- kui teadvuseta kannatanu hingab, aseta ta püsivasse külili-asendisse,
- ära ürita teadvuseta kannatanule midagi suhu panna,
- helista 112.

### ***26.3.Epilepsiahoog***

#### ***Sinu eesmärgid:***

1. Kaitsta kannatanut vigastuste eest.
2. Abistada teda pärast teadvuse taastumist.
3. Kui vaja, helistada 112.

#### ***Epilepsiale on iseloomulik:***

- kannatanu kaotab järsku teadvuse, sageli karjatades vahetult enne,
- lihased muutuvad jäigaks, selg kumerdub tahapoole,
- võib tekkida hingamiseisikus,
- algavad kramplikud lihastõmblused, lõuad võivad olla kokkusurutud ja hingamine võib olla häälekas,
- suu võib olla täitunud verise süljega, kui esinevad keele või huulte hammustushaavad,
- kusepõis ja pärasool võivad tühjeneda,
- lihased lõõgastuvad ja taastub normaalne hingamine, kannatanu tuleb teadvusele mõne minuti jooksul,
- kannatanu võib olla uimane, käituda kummaliselt või endaga juhtunust mitte teadlik olla,
- pärast hoogu võib kannatanu jääda sügavalt magama.

#### ***Esmaabi:***

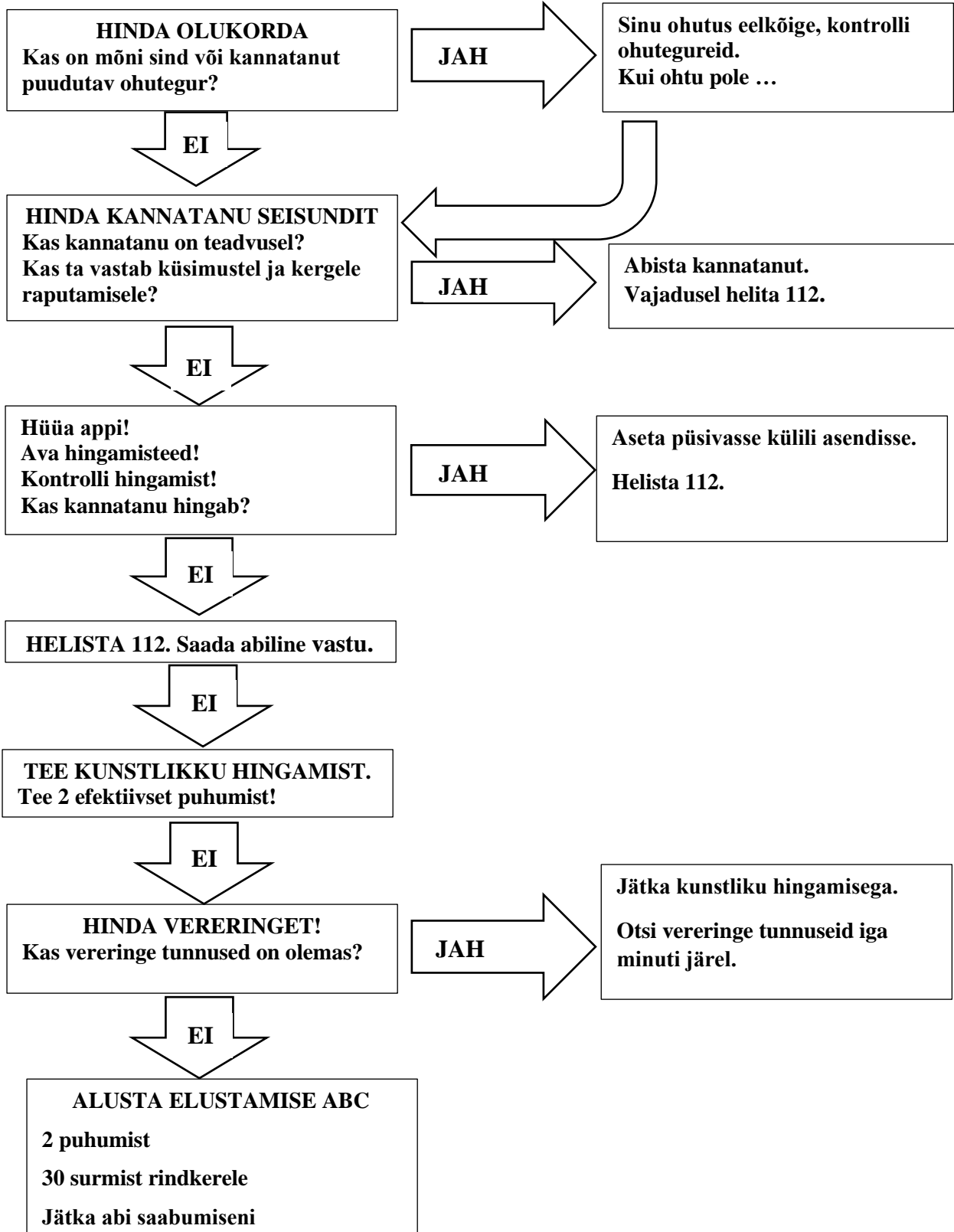
- kaitse kannatanut vigastuste eest. Püüa kergendada tema kukkumist, tee ruum tema ümber vabaks,
- ära pane talle midagi suhu, ära hoia teda jõuga kinni,
- ära kannatanut liiguta kui ta pole otseses hädaohus,
- jäta meelde kellaaeg millal kramp hakkas,
- võimalusel kaitse kannatanu pead, asetades pehme padja pea alla,

- vabasta kaela ümbritsevad riided,
- hoo lakkamisel ava hingamisteed ja kontrolli hingamist, vajadusel alusta elustamise ABC,
- kui kannatanu hingab, aseta ta püsivasse küliliasendisse,
- märgi ära krambihoo kestus.

***Helista 112, kui***

- kannatanu on teadvuseta kauem kui kümme minutit,
- krambihoog kestab kauem kui viis minutit,
- krambid on esmakordselt elus,
- esinevad korduvad krambihood.

## Esmaabi ABC



## **Elustamise ABC**

Kui kannatanu on võõras ja puudub spetsiaalne kaitsemask, siis suust – suhu hingamist ei tehta ja piirduakse vaid kaudse südamemassaažiga.

### ***A – hingamisteede avamine***

- Aseta oma üks käsi kannatanu otsmikule ja painuta tema pead õrnalt tahapoole.
- Eemalda kannatanu suust võõrkehad ( hambaproteesid, okse, toit jne.).
- Aseta oma sõrmeotsad kannatanu lõua alla ja tõsta lõug ette-üles.
- Kontrolli, kas kannatanu nüüd hingab.
- Kui kahtlustad lülisamba kaelaosa vigastust, ära pead tahapoole kalluta, vaid ava hingamisteed tõstes ainult õrnalt alalõuga.

### ***B – kunstlik hingamine***

- Aseta oma üks käsi kannatanu lõua alla ja teine laubale, surudes sellega pea kuklasse ja lõua ette-üles.
- Laubal oleva käe sõrmedega suru kinni tema ninasõõrmed.
- Suru oma avatud suu tihedalt ümber kannatanu avatud suu.
- Puhu õhk ühtlaselt kannatanu suhu ja jälgi, et tema rindkere samal ajal kerkiks.
- Tõsta hetkeks oma pea ja lase kannatanul ise välja hingata.
- Korda sissepuhumist teist korda.

### ***C- kaudne südamemassaaž***

- Aseta kannatanu selili kõvale alusele.
- Lasku põlvili kannatanu kõrvale.
- Aseta oma ühe labakäe tüvi kannatanu rinnaku keskele.
- Aseta oma teise labakäe tüvi esimese käe peale ja seo sõrmed omavahel.
- Suru sirgete kätega kannatanu rinnakule nii, et rindkere vajuks 4-5 cm.
- Vajuta nii 30 korda kiirusega umbes 100 survet minutis käsi kannatanu rindkerelt eemaldamata.
- Surve ja survest vabastamise vahekord on 1 : 1.
- Pärast seda tee jälle 2 õhu sissepuhumist kopsudesse.

***Jätka elustamist kiirabi saabumiseni või kuni kannatanu hakkab ise hingama ja pulssi on***

*tunda.*

***Juhul kui kaitsemaski ei ole käepärast ja suust-suhu hingamine ei ole elustajale tänapäeva tingimustes turvaline, on parem teha ainult südamemassaaži, kui üldse mitte elustada. Kannatanu ellujäämise võimalus on suurem ka siis, kui elustatakse ilma kunstliku hingamiseta.***

### ***27. Õnnetus koolis***

1. Vahetult sündmusega kokkupuutuv õpetaja annab esmaabi.
2. Vahetult sündmusega kokkupuutuv õpetaja helistab vajadusel 112. Informeerib juhtunust kooli meditsiinitöötajat.
3. Direktor (tema puudumisel õppealajuhataja) kutsub kokku kriisimeeskonna, et läbi rääkida, milline on õnnetuse tagajärgede ulatus, mis on juba ette võetud, kas keegi vajab psühholoogilist esmaabi, kas lapsevanemate/hooldajate teavitamine on vajalik, millised on järgnevad ülesanded ja tööjaotus.
4. Direktor (tema puudumisel õppealajuhataja) otsustab edasise tegutsemise ja jagab ülesandeid.
5. ***Direktor (tema puudumisel õppealajuhataja) peab koolimajas toimunud tõsisest õnnetusest või surmajuhtumist teavitama politseid. Politsei teavitab omakseid.***

### ***28. Turvalisus õppekäikudel ja klassi väljasõitudel***

Õppekäik ja väljasõit õpilastega algavad selle hoolika planeerimisega. Sisuka programmi kõrval on väga oluline pöörata tähelepanu ka selle turvalisusele. Kõigi muude praktiliste ülesannete kõrval (bussi tellimine, programmi koostamine jne) tuleks enne teele asumist analüüsida ka sellega kaasnevaid turvalisuse riske ja koostada tegevuskavad tegutsemiseks võimalike õnnetusjuhtumite korral.

***Enne kui õppekäik või väljasõit võib alata, peab kooli juhtkond määrama turvalisuse eest vastutava õpetaja.***

#### ***28.1. Turvalisuse eest vastutava õpetaja ülesanded enne väljasõitu on:***

1. Saada täpne informatsioon õppekäigu/väljasõitu kohta (eesmärk, väljumine-saabumine, transport, ajakava jne) kõigile lastevanematele või hooldajatele.
2. Registreerida õppekäik/väljasõit vastavalt kooli poolt kehtestatud korrale (vt lisa 8).
  - a. Koolis kinnitatakse vahetult enne õppekäigu/väljasõidu algust selles osalevate



õpilaste nimekiri.

- b. Registreerimise lehel on fikseeritud turvalisuse eest vastutav õpetaja koos tema kontaktandmetega.
3. Võta kaasa kõikide kaasas olevate õpilaste ja nende vanemate või hooldajate kontaktandmed.
4. Kui mõni õpilane jääb teadmata põhjusel õppekäigule/väljasõidule tulemata, informeeri sellest tema vanemaid või hooldajaid.
5. Õppekäigule/väljasõidule lubada ainult terved õpilased
6. Kui õppekäigul osaleb krooniliste haigustega õpilasi, kontrolli, et õpilasel on kaasas vajalikud ravimid. Vajadusel konsulteerige vanema või hooldajaga, et välja selgitada, millised piirangud on õpilasel väljasõidu/õppekäigu programmis osalemiseks.
7. Mitmepäevase väljasõidu korral võta kaasa esmaabi komplekt ja juhend „Turvalisus õppekäikudel“.
8. Mitmepäevase väljasõidu korral selgita eelnevalt välja, millised on sihtkohas meditsiinilise abi võimalused.

## ***28.2. Üldised juhtnõõrid õnnetusjuhtumi korral tegutsemiseks***

1. Säilita rahu!
2. Turvalisuse eest vastutav õpetaja jagab ülejäänud kaasas olevatele täiskasvanud saatjatele ülesanded:
  - a. kes teavitab vajadusel päästeametit või politseid numbril 112,
  - b. kes tegeleb vajadusel kannatanutega,
  - c. kes hoolitseb ülejäänud õpilaste turvalisuse eest.
3. Turvalisuse eest vastutav õpetaja informeerib juhtunust kooli juhtkonda.
4. Võimaliku avaliku huvi korral määrab kooli juhtkond koolipoolse kõneisiku ja informeerib sellest kõiki sündmusega seotud osapooli.
5. Kooli kriisimeeskond korraldab vajadusel psühholoogilise kriisiabi kohapeal või väljasõidu järgselt koolis.

## ***28.3. Tegutsemisjuhised erinevates hädaolukordades:***

### ***28.3.1. Meditsiinilised probleemid õppekäigul/väljasõidul***

#### ***28.3.1.1. Õpilase haigestumine***

1. Informeeri õpilase haigestumisest tema vanemaid või hooldajat.

2. Koostöös vanematega lepi kokku võimalike üldtuntud ravimite kasutamises.
3. Koostöös vanematega lepi kokku võimalikud viisid lapse koju toimetamiseks.

#### 28.3.1.2. Õpetaja haigestumine

1. Informeeri õpetaja haigestumisest kooli juhtkonda.
2. Haigestunud õpetajale korraldatakse transport väljasõidult lahkumiseks.
3. Kool saadab väljasõidule asendusõpetaja.

#### 28.3.1.3. Kerge vigastus

1. Anna vajalikku esmaabi.
2. Informeeri juhtunust õpilase vanemaid või hooldajat.
3. Vajadusel/võimalusel korralda vigastatud õpilase transport koju.

#### 28.3.1.4. Raske, üliraske vigastus

1. Fikseeri olukord ja jaga tegutsemisjuhised kõikidele täiskasvanud saatjatele (esmaabi andmine, abi kutsumine ja informeerimine, tegelemine ülejäänud õpilastega).
2. Alusta vajalikku esmaabi andmist.
3. Helista hädaabinumbril 112, tegutse edasi vastavalt nende poolt antud juhtnõridele.
4. Informeeri toimunust õpilase vanemaid või hooldajat ja kooli juhtkonda.
5. Jälgi, et keegi täiskasvanutest oleks pidevalt ülejäänud õpilaste juures.
6. Vajadusel katkestada väljasõit ja korraldada õpilaste transport kooli tagasi.

#### 28.3.1.5. Õpilase, õpetaja surm

1. Alusta koheselt elustamist.
2. Fikseeri olukord ja jaga tegutsemisjuhised kõikidele täiskasvanud saatjatele (abi kutsumine ja informeerimine, tegelemine ülejäänud õpilastega).
3. Helista hädaabinumbril 112 ja tegutse vastavalt nende poolt antud korraldustele.
4. Jälgi, et keegi täiskasvanutest oleks pidevalt ülejäänud õpilaste juures.
5. Informeeri toimunust kooli juhtkonda.
6. Direktor (tema puudumisel õppealajuhataja) täpsustab kogu õnnetusega seotud info.
7. Kooli juhtkond korraldab juhtunust teatamise lähedastele. NB! Surmateadet ei

tohi edastada telefoni teel!

8. Väljasõit katkestatakse ja korraldatakse õpilaste transport kooli tagasi.
9. Kooli kriisimeeskond korraldab vajaliku järeltöö koolis.

### ***28.3.2. Tuleohutus väljasõidul***

Saabumisel tutvu majutuskoha evakuaatsiooni plaanidega ja informeeri õpilasi käitumisest tulekahju korral.

Tulekahju puhkemise korral:

1. Helista 112.
2. Kontrolli, kas kõik õpilased on evakueerunud.
3. Informeeri päästejuhti puuduvatest õpilastest.
4. Informeeri kooli juhtkonda.
5. Meedia suuna päästeameti kõneisiku või kooli direktori poole.
6. Kooli kriisimeeskond korraldab lapsevanemate teavitamist.
7. Kooli kriisimeeskond korraldab vajaliku järeltöö kohapeal või koolis.

### ***28.3.3. Võõrad (kolmandad) isikud väljasõidul***

1. Kui väljasõidu kinnisele territooriumile saavad kolmandad isikud, proovi välja selgitada nende saabumise põhjus/eesmärk.
2. Vajadusel palu võõrastel lahkuda.
3. Kui võõras käitub ähvardavalt, taga esmajärjekorras õpilaste turvalisus, näiteks suunates kõik õpilased siseruumidesse.
4. informeeri võimalikust ohuallikast politseid numbril 110.

### ***28.3.4. Õpilase kadumine***

1. Uuri õpilastelt
  - millal kadunud kaaslast viimati nähti?
  - kus kadunud kaaslast viimati nähti?
  - kas keegi teab, kuhu kadunud õpilane läks?
  - kas keegi teab, miks kadunud õpilane ära läks (konflikt, keegi kutsus vmt)?
  - kas keegi on temaga pärast lahkumist telefoni teel rääkinud?
2. Püüa telefoni teel kadunud õpilasega kontakti saada.
3. Informeeri juhtunust õpilase vanemaid, uuri, kas neil on kadunud õpilase

kohta infot.

4. Täpsusta, milline oli kadunud õpilase riietus.
5. Teavita politseid numbril 112 ja tegutse vastavalt politseilt saadud juhistele.

***Kui lapse asukoha ja olukorra kohta puudub ka lapsevanematel info, on õpetaja kohustatud teavitama politseid ka juhul, kui vanem ei soovi teavitamist, sest õpilase elu ja tervis võivad olla ohus.***

6. Ära mine ise õpilast otsima, kui ülejäänud õpilased jääks järelvalveta.
7. Informeeri kooli juhtkonda.
8. Kontakteeru uuesti kadunud õpilase vanematega ja selgita, mida on õpilase leidmiseks tehtud ja mida veel ette võetakse.
9. Kui kadunud õpilane leitakse, informeeri sellest kõiki osapooli, otsimine katkestatakse.

#### **28.3.5.Liiklusavarii**

1. Hinda olukorda ja jaga ülesanded.
2. Võimalusel tee õnnetuspaik teistele liiklejatele nähtavaks.
3. Kui keegi on saanud kannatada, teata kohe häirekeskusesse numbril 112.
4. Anna esmaabi:
  - Elusta,
  - teadvuseta kannatanud pööra külili asendisse ja ava hingamisteed,
  - sulge verejooksud surudes haav käe või riidetombuga kinni,
  - vestle pidevalt kannatanutega, sellega kontrollid nende teadvuselolekut, rahusta, kata soojalt käepäraste vahenditega.
5. Kui puudub otsene vajadus kannatanu bussist välja tõsta, on parem oodata, kuni saabuvad päästeteenistus ja kiirabi; kui kannatanu vajab elustamist, tõsta ta sõidukist välja vaatamata vigastustele, ava hingamisteed ja alusta elustamist.
6. NB! Kui buss on süttinud või vees ja kannatanuid on võimalik välja aidata enda elu ohtu seadmata, tee seda viivitamatult vaatamata vigastustele.
7. Likvideeri oht sõiduki süttimiseks, selleks eemalda võimalusel akult miinusjuhe. Püüa ära hoida igasugune sädeme tekkimise võimalus.
8. Kui buss on juba süttinud, kasuta tulekustutit, see peab olema olema igas

transpordivahendis.

### **28.3.6. Ujumise turvalisus**

1. Tutvu eelnevalt võimaliku ujumiskoha turvalisusega ( vee temperatuur, ujumiskoha sügavus, põhi jne).
2. Määra ujumise kord ja jälgi selle täitmist.
3. Ujumine väljasõitudel on lubatud vaid täiskasvanud saatja valve all.

#### **28.3.6.1. Uppuja päästmine**

##### ***Kaldalt***

1. Ulata kannatanule mõni ese, näiteks tugev puuoks, aer, lauajupp vm, basseinides võib olla selleks spetsiaalne teivas.
2. Võid heita basseini äärelle, kaile kõhuli ja ulatada abivajajale käe.
3. Kui abivajaja on "käeulatuse" kaugusest väljas, võid heita talle näiteks päästerõnga, -poi, viskeliini vms ja tõmmata kannatanu selle abil kaldale.
4. Kui ei ole päästevahendit, viska käepärane ujuv ese, millele abivajaja saaks toetuda.

##### ***Veest***

1. Abista kannatanut veest, kui vesi on piisavalt madal ja sinu jalad ulatuvad põhja - kui su jalad põhja ei ulatu, võid uppuda koos kannatanuga.
2. Ära mine vette kui vool, hoovus või pehme põhi teevad kannatanu vedamise raskeks.
3. Kui uppuja on kaldast kaugel ja otsustad minna vette, kutsu võimalusel kedagi appi ning lase tal helistada hädaabinumbri 112. Kui oled üksi, helista enne vette minekut 112.
4. Kui sul on mingi ujuvvahend (nt poi, päästerõngas vmt), võta see kaasa ja jäta kannatanule lähenedes enda ja tema vahele. Kui ta on saanud ujuvvahendist kinni, vea teda või lase tal endal kaldale või basseini madalasse otsa ujuda.
5. Kui Sul ei ole ujuvvahendit, mine enne kannatanu haardeulatusse jõudmist talle selja taha, pane käsi tal kaenla alt läbi ja haara kinni ümber rinna. Nii vähendad ohtu, et uppuja sinust kinni haarates sind vee alla tõmbab. Kui nii siiski juhtub, tee kõik endast olenev, et haardest vabaneda. Selleks võid ka jõudu kasutada. Kõige rohkem kardab uppuja vee alla minekut, mistõttu võid haardest vabanemiseks hetkeks vee alla sukelduda.

6. Kui kannatanu on liikumatu, on ta arvatavasti teadvusetu. Keera kannatanu selili ja vea ta kaldale või basseini madalasse otsa. Jälgi, et vedamise ajal oleks kannatanu hingamisteed veepiirist kõrgemal.
7. Kui kannatanu on teadvusetu või väga raske, tuleb ta veest välja "lohistada". Selleks seisa kannatanu taha, haara tema kaenlaalustest, toetades kannatanu pea oma käevartele. Vältimaks kannatanu libisemist haardest välja, lukusta oma käed kannatanu rinnal ning lohista ta kaldale.

#### 28.3.6.2.Päästmine jääaugust

1. Ole rahulik!
2. Helista 112 või lase seda kellelgi lähedalolijal teha.
3. Lähene hädasolijale võimalusel tema käidud rada. Kui ta on sinuga samas kaalus, siis on see orientiiriks, kus jää veel kannab.
4. Päästma minnes jälgi jää käitumist. Kui kuuled praksumist, viitab see sellele, et jää ei ole piisavalt tugev.
5. 2-3 meetrit enne jääaugu serva heida kõhuli ja liigu roomates. Selliselt jaotad oma kehakaalu ühtlaselt mööda jääd ja ei vaju ise sisse.
6. Ulata hädasolijale mingi ese (kaasa võetud puuks, laud, redel jne.), kui muud käepärast ei ole, siis sobib selleks ka sinu jope.
7. Kui hädasolija ei suuda kangestunud sõrmede tõttu abivahendist haarata, siis rooma väga ettevaatlikult talle lähemale ja proovi temast kinni saada.
8. Kui oled hädasolija jääaugu servale saanud, siis ärge tõuske püsti, vaid roomake või rulluge eemale. Juhul kui kannatanu ei suuda roomata, pead teda lohistama.
9. Hoolitse, et saaksite ruttu sooja ja märjad riided seljast ära.

#### 28.3.6.3.Päästmine jääpangalt

1. Teavita häirekeskust numbril 112.
2. Proovi saada hädasolijaga kontakt ja selgita talle, et abi on teel. Oluline on, et hädasolija ei liiguks jääpangal, sest see võib lagunema hakata.
3. Kui jääpank on piisavalt lähedal, võid proovida hädasolijale ulatada puuksa, heita nõõri, salli vmt.
4. Kui hädasolija saab sinu ulatatud esemest kinni, siis tõmba ta ettevaatlikult kalda lähedale.

5. NB! Ära proovi jääpangale ujuda, talvises külmas vees jahtud kiiresti ja upud ära.

## **Lisa 1 Hoonelaanid (eraldi failina)**



## Lisa 2 Tegevusplaan (telefonitsi tehtud ähvardus)

Äkkrünnakust või selle otsesest ohust laekub alati teavet, nt telefoni või e-posti teel edastatud ähvardused, kooliõpilaste seas ringlevad kuulujutud vms. Ka hoonest kostvad tavatud helid on teave. Teavet on vaja täpsustada, hinnata ohtu ja tegutseda selle järgi.

Allpool on käsitletud käitumist telefoni teel edastatud ähvarduse korral. Selle põhimõtted on rakendatavad ka muudest kanalitest saabuvat infot täpsustades ning hinnates.

1. Peamine: jää rahulikuks! Proovi vestlusest saada maksimaalselt infot, ära ise telefonikõnet lõpeta!

Kõne vastuvõtu aeg (kuupäev/kellaaeg)
Mil viisil võib rünnak toimuda (kirjeldada/tsiteerida ähvarduse teksti)?
Millal rünnak toimub (kuupäev/kellaaeg)?
Kus rünnak toimub (aadress, objekti nimetus, asukoht)?
Kes on ründaja (kui on teada isik, siis lisada nimi, sünniaeg, kontaktid jms)? Kui on teada ründaja isikukirjeldus, siis lisada ka see.
Milliseid vahendeid ründaja võib kasutada (relvad, süütevahendid jm – kirjeldada nii täpselt kui võimalik)?
Kas ründaja on sündmuskohal?
Mis on ründaja tegevuse eesmärk?

Helistaja asukoht, nimi, telefoninumber:
Kõne vastuvõtja nimi ja kontaktandmed:

**HELISTAJA ISIK:** . ....mees . .... naine ..... tüdruk ..... poiss .... laps, täpsemalt ei oska hinnata. Oletatav vanus .....

Mis keeles rääkis? .... eesti ..... vene ..... inglise muu .....

Kas helistaja kõneles mõnes murdes või murrakus? .....

Kas helistaja hääl oli teile tuttav? .... jah ..... ei

Kui jah, siis keda see meenutas? .....

### **KÕNE HINDAMINE**

Iseloomustada helistaja kõnet (märgi sobivad):

....kiire ..... aeglane . ....rahulik ..... ärevil ..... hirmunud . ....kahtlev ..... vihane ..... enesekindel ..... karjuv . ....kriiskav ..... selge ..... kogelev ..... kurb ..... nutune ..... joobes ..... katkendlik ..... kähisev . .....mõmisev ..... läbi nina . ....seosetu . .....segane ..... rõõmus ..... itsitustega ..... aktsendiga ..... moonutatud ..... muu

Kas helistaja keelekasutus oli hea ja korrektne? .... jah ..... ei

Kas hääletoon muutus kõne ajal? Kuidas?

Kas Teil tekkis mulje, et ähvardaja tunneb Teid või ähvarduse objekti? Miks Te nii arvate?

Kas ähvardaja helistas ühe korra või mitu korda?

Kas ähvardaja kõnes esines kõnedefekte, viiteid vaimsele puudele või muud tavapärasest erinevat? Kui jah, siis mis konkreetselt?

Kas helistaja mainis kedagi nimeliselt? Keda?

Kas kõne taustal oli kuulda teiste inimeste hääli, naeru, itsitamist vms?

Kas kõne taustal oli kuulda müra (masinad, seadmed, liiklusmüra, muusika, muu)?

Muud tähelepanekud?

## 2. Täpsustatud teabe alusel hinnang ohule.

Teabe saanud isik annab esmase hinnangu ähvardusele.

2.1 Äkkrünnaku või selle kõrgendatud (ilmse) ohu korral anna kohe häire (lk 5) ja teavita politseid.

2.1. Kahtluse korral, kas ähvardus võib realiseeruda, on hinnangut andes abiks järgmine küsimustik.

Kas rünnak on suunatud konkreetse isiku/objekti vastu?	JAH	EI
Kas info võimaliku rünnaku kohta sisaldas detailset infot rünnaku toimumise mehhanismide kohta?		
Kas rünnak kirjeldatud viisil ja vahenditega on teostatav?		
Kui rünnaku kavandaja on teada, siis kas tal on teadaolevalt:		
1) vaimseid probleeme?		
2) vägivaldne minevik?		
3) erioskusi rünnaku toimepanekuks?		
Kui ründaja isik on teadmata, siis kas jääb mulje, et ta tunneb objekti, mainib konkreetseid ruume, mida ainult asjaosaline teab jms?		
Ähvarduse eesmärgiks/motiiviks on:		
1) inimeste tervise ja elu ohustamine;		
2) äärmuslike maailmavaadete realiseerimine;		
3) jäljendamine.		
Kas info rünnaku toimumise kohta on esitatud veenvalt (kindel hääletoon, puuduvad itsitused jms)?		
Kas informatsiooni hindaja peab rünnaku toimumist kokkuvõttes reaalseks (see ei ole tehtud koolitöö takistamise eesmärgil)?		

Kui enamik hinnanguid langeb tulpa „EI“, tuleb koolis tavaks kujunenud viisil teavitada

ähvardusest noorsoopolitseinikku.

Kui enamik hinnanguid langeb tulpa „JAH“, tuleb anda häire (vt lk 5).

## **2. Kui ohuhinnangu andja peab ähvardust reaalseks, tuleb anda häire**

Viisil 1 - Telefoni teel koolidirektorile

### ***4. Edasta ohuteave politsei lühinumbrile 112.***

Telefonile tuleb jääda seni, kuni politsei annab loa kõne lõpetada. Juhul kui lauatelefoni ei saa mingil põhjusel kasutada ning mobiilsidevõrk on üle koormatud, tuleb telefonist eemaldada SIM-kaart ja helistada 112. Seejärel teavita kooli kontaktisikuid:

Kooli kontaktisiku nimi, kontakttelefon(id)

Kontaktisik 1 -

Kontaktisik 2 -

Võimaluse korral anna pedagoogidele lisainfot toimuva kohta e-posti loendi kaudu.

### ***5. Vajaduse korral juhenda.***

Põhireegel on kohe sulguda koos õpilastega auditooriumi.

Klassiruumi uks tuleb lukustada, blokeerida mööbliesemetega.

Erandiks varjumisele on olukord, kus ründaja asukoht on kindlalt teada ning turvalisse kogunemiskohta on võimalik ja ohutu liikuda (nt on ründaja kindlalt lukustatud hoone ühte tiiba). Lisaohuks võib olla tahtlikult süüdatud hooneosa või lõhkekeha. Säärasel juhul tuleb lähtuda tervest mõistusest ning võimaluse korral siiski evakueeruda.

### ***6. Tööta kooli kontaktisikuna.***

Allpool kirjeldatakse kooli kontaktisiku ülesandeid. Kui kooli kontaktisikutega pole võimalik ühendust saada või viibib nende kohale jõudmine oluliselt, täidab kirjeldatud ülesandeid ohu hindaja.

Võta hooneplaanid ja võtmed, mis asuvad koristajate ruumis.

Liigu turvalist teed pidi hoonest välja ning kontakteeru kohale saabunud politseiametnikega.

Anna neile hooneplaanid ja võtmed. Teavita politseinikke hoonele lähenemise turvalistest teedest ning välistaabi ja -kogunemiskohtade turvalistest asukohtadest:

Kogunemiskoht 1 – kooli staadion,

Kogunemiskoht 2 – talvel ja vihmaga lasteaia ja volikogu saalid

Välistaap 1 – Iisaku rahvamaja, Tartu mnt 22.

### Lisa 3 Õpilastele edastatav teave

#### Õpilaste ettevalmistamiseks tuleb neile õpetada järgmist:

- 1) Kui tuleb teada kooliraadiost, mille koodi teab ainult kooli personal, et õppehoones on oht, mille asukoht ei ole teada. Sellise häire korral käitutakse teisiti kui tulekahjuhäire korral;
- 2) liikuva ohu näitena võib kasutada süstlaga narkomaani, pahasid inimesi vms. Mitte kasutada äkkrünnaku ega tulistamise mõistet;
- 3) tunni ajal tuleb jääda klassi ning vahetunni ajal väga kiiresti varjuda kõige lähemal olevasse ruumi;
- 4) seejärel tuleb lukustada uks, blokeerida see mööbliesemetega ja takistada vaadet ruumis toimuvale, nt akendele tõmmata ette kardin;
- 5) eemalduda tuleb udest ja akendest ning olla võimalikult madalal;
- 6) ukse tohib avada ja ruumist lahkuda ainult siis, kui seda lubab politsei;
- 7) õues viibivad õpilased peavad liikuma ohust eemale;
- 8) kui õpetaja või politsei juhendamisel evakueerutakse, peab jääma turvalisse kogunemiskohta. Sealt lahkumiseks annab loa politsei;
- 9) kool teavitab esimesel võimalusel kõiki lapsevanemaid juhtunust;
- 10) äkkrünnaku korral ei pruugi ülekoormuse tõttu töötada mobiilside;
- 11) kool teavitab õpilasi ning lapsevanemaid edasisest koolikorraldusest esimesel võimalusel;
- 12) õpilane ei pea andma ajakirjanikele ühtki kommentaari, vaid saadab nad politsei kõneisikute juurde.

**LISA 4 Kogunemiskohta jõudnute kontroll-leht.**

<b>Klass</b>	<b>Õpetaja</b>	<b>Kohal</b>	<b>Puudu</b>	<b>Võib viibida ohutsoonis</b>	<b>Märkused</b>
<b>1.</b>					
<b>2.</b>					
<b>3.</b>					
<b>4.</b>					
<b>5.</b>					
<b>6.</b>					
<b>7.</b>					
<b>8.</b>					
<b>9.</b>					
<b>10.</b>					
<b>11.</b>					
<b>12.</b>					

## LISA 5 Pommiähvarduse dokumenteerimise ankeet

Kõne vastuvõtu aeg (kellaaeg, kuupäev)

...../.....

Kus lõhkeseadeldis asub (täpne aadress, objekti nimetus, asukoht)?

.....  
.....

Milline lõhkeseadeldis välja näeb (suurus, kuju, materjal jne.)?

.....  
.....

Kuidas käivitub?

.....  
.....

Millal pomm plahvatab (kuupäev/kellaaeg) ? ...../.....

Millal ja kes selle pani?

.....  
.....

Milline on pommipanemise eesmärk, taotlused, nõudmised?

.....  
.....

Helistaja nimi ja telefoni number, millelt helistatakse?

.....  
.....

1. Helistaja isik: ? mees           ? naine           ? tüdruk           ? poiss  
? laps, täpsemalt ei oska hinnata.           Oletatav vanus \_\_\_\_\_

2. Mis keeles rääkis? ? eesti           ? vene           ? inglise  
muu \_\_\_\_\_

3. Kas helistaja hääl oli teile tuttav?           ?jah           ?ei

4. Kui jah, siis keda see meenutas? \_\_\_\_\_

5. Iseloomustada helistaja kõnet (märgi sobivad):



? kiire            ? aeglane        ? selge            ? kogelev        ? vanduv  
? moonutatud    ? seosetu        ? segane          ? erutatud      ? nutune  
? muu\_\_\_\_\_

6. Taustahelid:

? inimhääled    ? muusika        ? liiklusrüüra    ? kontor  
? tööstus        ? itsitamine     ? muu\_\_\_\_\_

7. Kõne kokkuvõte:

.....  
.....  
.....  
.....  
.....

8. Kas on objektid, asutused või mõnel asutuses töötaval isikul eelnevalt esinenud (pommi)ähvardusi?

.....  
.....

Täitja            nimi,            kuupäev,            kellaeg,            telefoni            nr

...../...../...../

## LISA 6a Kirja näidis lapsevanemate teavitamiseks õpilase surma puhul

Va lapsevanemad

Teatame kurbusega, et meie seast on lahkunud meie kooli ..... klassi õpilane

..... Oleme leinas koos .....  
vanematega.

Kaasõpilase surm puudutab meid ka siis, kui lahkunu ei ole olnud lähedane sõber. Seepärast võib teie laps vajada tuge leinas või lihtsalt rahulikku vestluspartnerit, kellega arutada elu tõsisel teemadel.

Laste reaktsioonid leinale on mitmekesised ja ei pruugi avalduda kohe. Lapse leina väljendamine ei piirdu üksnes nutmisega, võimalusi leina kogeda ja väljendada on mitmeid – juhtunu mõtetest väljatõrjumine, viha lahkunu, teiste või enda suhtes, apaatia, äng, süütunded, tulevikupessimism ja palju muud. Oma last aidata saate lubades tal oma tunded läbi elada.

Selleks:

- Lubage lapsel rääkida, kui ta seda soovib ja nii nagu ta seda soovib.
- Võtke lapse juttu tõsiselt. Olge valmis kuulama ka kõige hullemat.
- Õppige taluma vaikust ja pisaraid.
- Pöörake tähelepanu sellele, mida laps ütleb. Ärge mõelge võimalikele vastustele enne, kui ta on oma jutu lõpetanud. Vastake just lapse küsimustest lähtuvalt.
- Lapsel on vaja rohkem aega.
- Lapsel on vaja abi enda väljendamiseks, ta vajab sõnu. Aidake teda.
- Lapsel on vaja eakohaseid selgitusi.
- Laps soovib ikka ja jälle küsimusi esitada. Olge kannatlik ja valmis vastama.
- Andke eakohast infot, pidades meeles lapse vanusega seonduvat maailmamõistmist, seletused peavad olema kergesti mõistetavad.
- Vaikimine ei ole lapsele abiks, see võtab ära võimaluse oma leina kellegagi jagada.
- Ärge varjake oma tundeid, arvates, et see kergendab lapse kaotusvalu. Tunnete varjamine võib jätta lastele mulje, et vanemad on unustanud või et neile ei lähe juhtunu korda.
- Hoolitsege ka enda eest! Toimetulev vanem on parim tugi oma lapsele.

- Koolis toimub mälestuskogenemine .....

..... mälestuseks saab tuua lilli .....

Kui vajate lisainformatsiooni või saame kuidagi aidata, palun helistage

.....

Kuupäev

Kooli nimi / kooli juht / klassijuhataja

## LISA 6b Kirja näidis klassikaaslase matustest teavitamiseks

Va lapsevanemad

Teatame kurbusega, et meie kooli õpilase  
..... ärasaatmine toimub

..... (kuupäev).....

(koht). ..... vanemad ootavad hüvasti jätma kõiki klassikaaslasi ja sõpru.

Osalemine matustel on vabatahtlik.

Matusetseremoonial osalevad ..... (*info, kes täiskasvanutest osaleb, nt koolidirektor, klassijuhataja ja aineõpetajad*). Algklasside õpilaste puhul: Teie lapsele võiks olla toeks kellegi lähedase kohalolu, seepärast palume Teil oma last saata.

Lugupidamisega

Direktor \_\_\_\_\_ Klassjuhataja \_\_\_\_\_

(*Kui perel on erisoove, näiteks seoses lilledega, oleks vajalik ka see teave kirjale lisada.*)

***Kui klassi osalemist ei soovita, siis edastada vastav teade:***

Va lapsevanemad

Teatame kurbusega, et meie kooli õpilase  
..... ärasaatmine toimub

..... (kuupäev).

Me austame vanemate soovi koolikaaslaste matustel mitteosalemise osas ning jätame sel päeval  
.....ga hüvasti klassis. Hüvastijätu juures on meile toeks psühholoog  
.....

Lugupidamisega

Direktor \_\_\_\_\_ Klassjuhataja \_\_\_\_\_

## ISA 7 Keelatud aine(te)/eseme(te) äravõtmise akt

Kool: \_\_\_\_\_

Klass: \_\_\_\_\_

### Isiku andmed, kellelt aine(d)/ese(med) ära võetakse

Nimi: \_\_\_\_\_

Kuupäev: \_\_\_\_\_

Koht: \_\_\_\_\_

### Ära võetav(ad) aine(d)/ese(med):

---

---

---

### Aine(te)/eseme(te) äravõtmise põhjus:

---

---

---

### Aine(d)/eseme(d) võttis ära

Nimi: \_\_\_\_\_

### Ära võetud aine(d)/ese(med) on üle antud

Nimi: \_\_\_\_\_

Allkiri: \_\_\_\_\_

Kuupäev: \_\_\_\_\_

**ÕPPEEKSKURSIOON/ ÕPPEKÄIK**

**SELGITUS** (*õppekäigu nimetus, sihtgrupp, koht*)

**Kuupäev:**

**Ajalava:**

**8.15 - Väljasõit Iisakust**

.....

**Iisakus tagasi .....**

**Kaasa sõidavad õp**

NB! Kui õpilane ei osale õppeekskursioonil, siis toimub talle tavapärase õppepäev.

**Nimi**

**Nimi**

**Telefon**

**Telefon**



**NÄIDIS** – *eemalda mittevajalik info.*

Mina, lapsevanem .....

Luban oma lapsel .....

osa võtta õppeekskursioonist/matkast/käigust *kuhu? Millal?*. Olen lapsele selgitanud üldtunnustatud käitumisreegleid, looduses ja veekogu ääres valitsevaid ohtusid (puugid jms). Olen teadlik, et lapsed saavad koju pärast 19.45 (*vajadusel*).

Garanteerin, et saadan lapse nimetatud üritusele tervena.

Kontakt (telefon) .....

Allkiri .....